



وزارة الزراعة واستصلاح الأراضي
الإدارة المركزية للحجر الزراعي
إدارة خدمة المصدرين

مراجعة الإجراءات
د. صالح عبد الستار
إدارة خدمة المصدرين

المادة العلمية والإعداد
م. الهيثم محمد أنور أحمد
الدعم الفني والتطوير

مدير إدارة خدمة المصدرين
م. محمد فوزي عبد الظاهر

دليل فحص وتصدير الفراولة الطازج

2025

المحتوي

4	شكل الشمرة
7	العيوب التجارية
13	الشروط الأساسية
14	درجات ثمار الفراولة
14	الدرجة "المتأخرة"
15	الدرجة الأولى
17	الدرجة الثانية
19	الأحكام الخاصة بالحجم
20	الأمراض
20	Powdery Mildew البياض الدقيقي
21	Gray Mold العفن الرمادي
22	Black Seed Rot عفن اسوداد الثمار الاكينية
23	Leather Rot العفن الجلدي
23	Rhizopus and Leak العفن الطري " الريزوبس والميوكر"
25	أعفان الثمار
26	الآفات
26	التربس
27	دودة الحشد الخريفية
28	العنكبوت الأحمر
29	آفات أخرى
31	الدول وشروط تصدير الفراولة
31	الاشتراطات العامة
32	المحاصيل المكودة
32	الشحن الجوي
33	دول التي ينطبق عليها الاشتراطات العامة فقط
34	الإمارات
34	البحرين
34	سلطنة عمان
35	السعودية
35	الكويت
35	قطر
36	العراق
36	الأردن
36	لبنان

37.....الاتحاد الاوراسي

37.....موريشيوس

38.....سيشل

38.....جنوب افريقيا

39.....سلطنة بروناي

39.....الولايات المتحدة الامريكية

40.....بنجلاديش

40.....كندا

42.....الملاحق



الفراولة

التقسيم العلمي:

KINGDOM Plantae
PHYLUM Tracheophyta
CLASS Magnoliopsida
ORDER Rosales
FAMILY Rosaceae
GENUS *Fragaria* L.

Garden Strawberry

Fragaria ×ananassa (Weston) Rozier

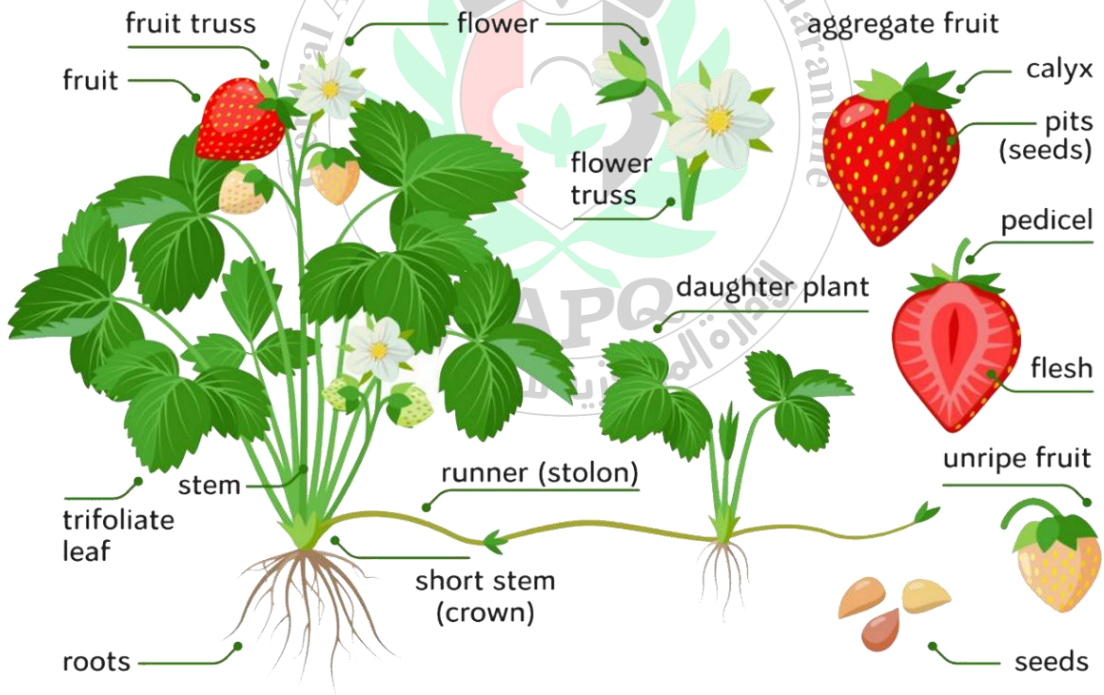
Syn.

Fragaria ananassa (Weston) Duchesne ex Rozier

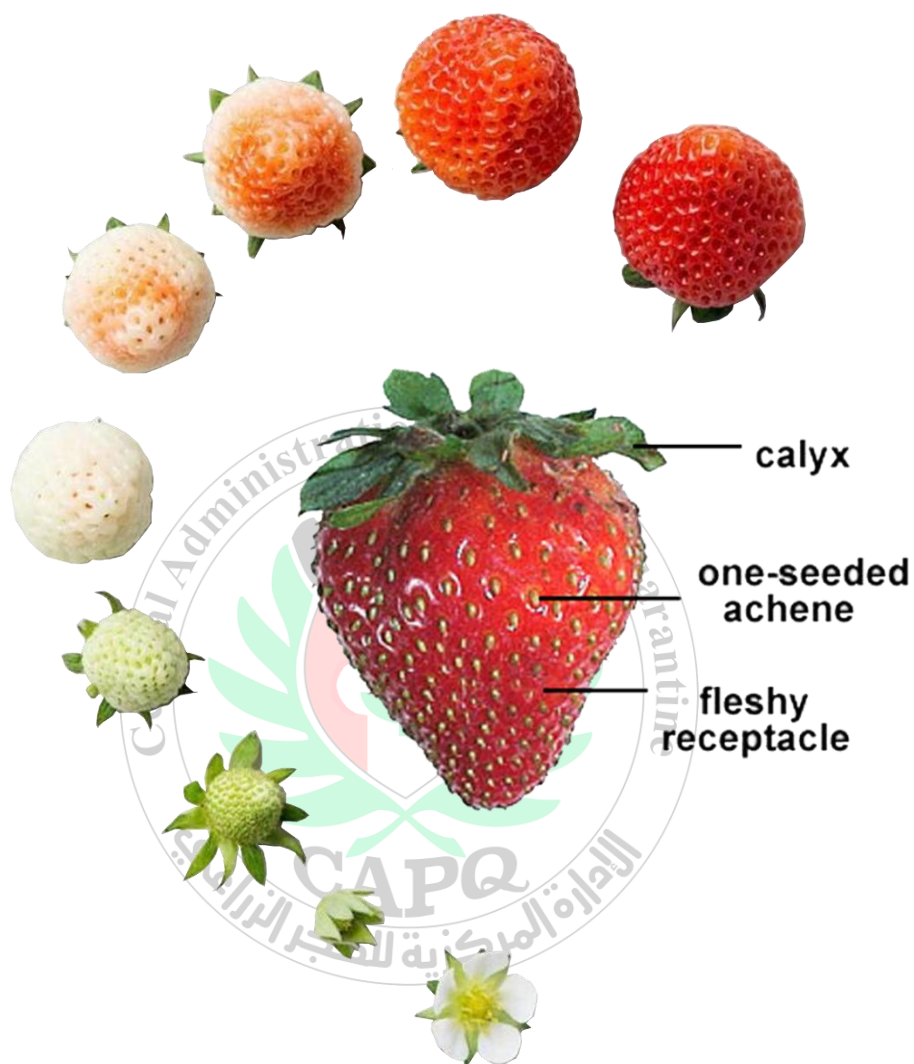
(*Fragaria ×ananassa* Duchesne - *Fragaria xananassa*)

Wood strawberry - Wild strawberry

Fragaria vesca L.



شكل الثمرة

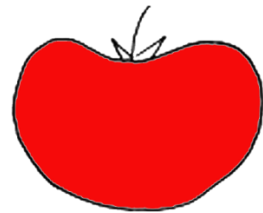




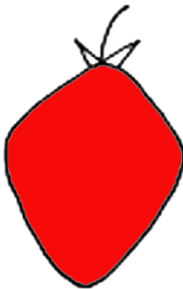
Cordate



Conic



Reniform



Rhombic



Oblong



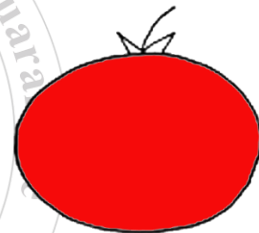
Ovate



Wedged

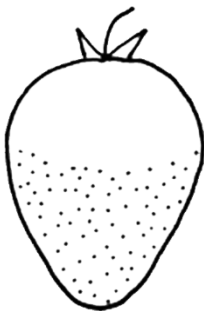


Circular



Oblate





Very broad



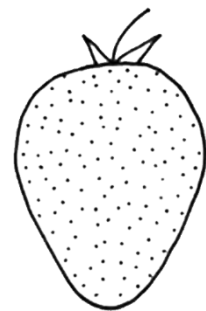
Broad



Medium



Narrow



Absent or very narrow



Wood Strawberries

العيوب التجارية عيوب الكأس



يجب أن يكون الكأس موجود على أن يكون أخضر ونضراً.



لا يسمح بالكأس المنزوع أو غير الكامل



لا يسمح بالكأس الغير نضرة "الجاف"

الأضرار الميكانيكية



تنتج من الاحتكاكات والتلامس الميكانيكي أثناء الجمع والتداول

تنتج من إختراق أعناق الثمار المجاورة



شقوق غير ملتصمة



أثر الأمطار علي الثمرة



الكدمات الشديدة

حروق الشمس Sunburn

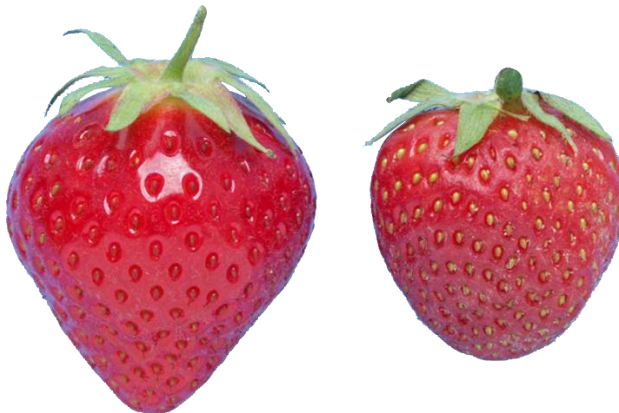


المواد الغريبة Foreign Matter



لا سمح بقايا التربة والمواد العالقة دون غسيل الثمار

الثمار القديمة Old Fresh



غير مسموح التي لا تظهر بمظهر الطازجة حديثة القطف. كما تبدو علي اليسار

أعفان الثمار Rotting



Powdery mildew



Anthrachnose



Botrytis

غير مسموح به حتي في بداية ظهور الإصابة.

عيوب شكل الحاد



غير مسموح به



غير مسموح به (Open hollow fruit)



عيوب حادة في شكل الثمرة

عدم اكتمال نضج الثمار



غير مسموح في كل الدرجات

النضج الزائد للثمار

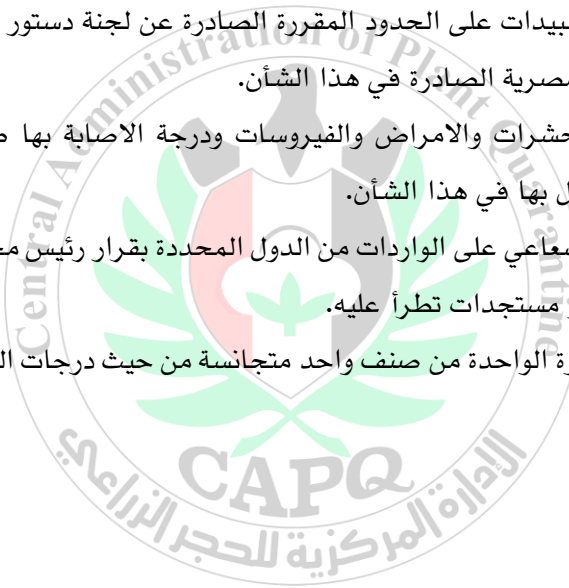


غير مسموح في كل الدرجات

الشروط الأساسية

يجب أن يتوفر في جميع الدرجات مع مراعاة الحدود المسموح بها "المقبولة" بكل درجة أن تكون ثمار الفراولة على النحو التالي:

- ✓ تكون الثمار طازجة سليمة متماسكة غير ذابلة أو متغيرة في اللون.
- ✓ تكون الثمار خالية من الطعم والرائحة الغريبة.
- ✓ تكون الثمار خالية من العطب والخدوش ومن لفحة الشمس.
- ✓ أن تطابق درجة الصلاحية لجمع المحصول للاستهلاك الطازج شروط الحد الأدنى التالية:
- ✓ تكون الثمار صالحة للقطف عند اكتساب $\frac{3}{4}$ سطح الثمرة للون الاحمر.
- ✓ وصول الثمرة للحجم المناسب للصنف.
- ✓ الاتزيد بقايا المبيدات على الحدود المقررة الصادرة عن لجنة دستور الأغذية الدولية والمواصفات المصرية الصادرة في هذا الشأن.
- ✓ تكون نسب الحشرات والأمراض والفيروسات ودرجة الإصابة بها طبقاً لتشريعات الحجر الزراعي المعمول بها في هذا الشأن.
- ✓ يتم الفحص الإشعاعي على الواردات من الدول المحددة بقرار رئيس مجلس الوزراء رقم ١١٨٦ وأي تعديلات أو مستجدات تطرأ عليه.
- ✓ تكون ثمار العبوة الواحدة من صنف واحد متجانسة من حيث درجات الحجم والنضج والجودة.



درجات ثمار الفراولة

الدرجة "المتارة"

- ✓ لا تزيد نسبة الثمار الخالية من الكأس على 5%
- ✓ تكون خالية من الثمار المشوهة.
- ✓ لا تزيد نسبة الثمار غير المتجانسة فى الحجم واللون على 5% على الا يزيد الحد الاقصى لمجموع العيوب على 5%

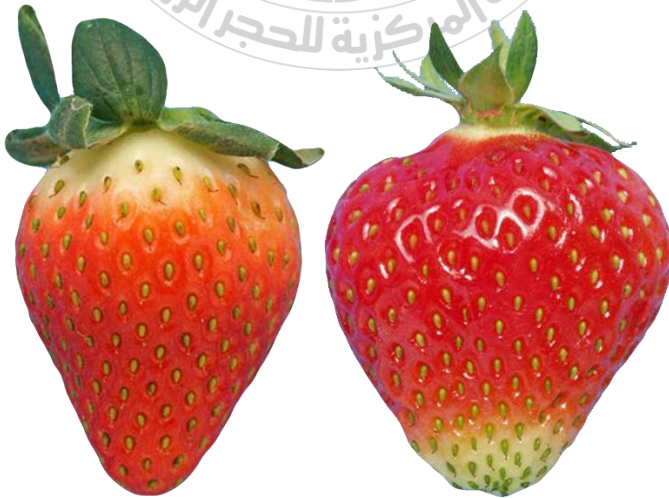


الدرجة الأولى

- ✓ لا تزيد نسبة الثمار الخالية من الكأس على 10 %
- ✓ لا تزيد نسبة الثمار المشوهة على 3 %
- ✓ لا تزيد نسبة الثمار غير المتجانسة في الحجم واللون على 10 % على الا يزيد الحد الأقصى لمجموع العيوب على 10 %



العيوب الخفيفة في الشكل المسموح بها في الدرجة الأولى



الحد المسموح بيه في عدم إكمال التلوين



علامات الضغط المسموح بها



أثار بقايا التربة الخفيفة المسموح بها في الدرجة الأولى



الدرجة الثانية

- ✓ لا تزيد نسبة الثمار الخالية من الكأس على 15 %.
- ✓ لا تزيد نسبة الثمار المشوهة على 5 %
- ✓ لا تزيد نسبة الثمار غير المتجانسة في الحجم واللون على 15 % على الا يزيد الحد الأقصى لمجموع العيوب على 20%.



عيوب الشكل المسموح بها في الدرجة الثانية

الحد المسموح بيه في عدم إكمال التلوين



علامات الضغط المسموح بها



أثار بقايا التربة الخفيفة المسموح بها في الدرجة الثانية



الأحكام الخاصة بالحجم

يجوز تدريج ثمار الفراولة:

حجم كبير	أقل من ٥٠ ثمرة / كجم
حجم متوسط	من ٥٠ - ١٠٠ ثمرة / كجم
حجم صغير	أكثر من ١٠٠ ثمرة / كجم



***Podosphaera macularis* (Wallr.) U.Braun & S.Takam.**

***Sphaerotheca macularis* (Wallr.) Magnus**

تظهر الأعراض على المجموع الخضري في البداية وكذلك الأزهار مما يؤدي إلى فشل العقد وقد تظهر الأعراض على الثمار مما يؤدي إلى تشوهها عدم قابليتها للتسويق وسرعة إصابتها بمسببات الأعفان الثانية



العفن الرمادي Gray Mold

Botrytis cinerea Pers.

تبدأ الإصابة عادة فى النورات التى حدث لها ضرر الصقيع أو الثمار الموجودة بالقرب من سطح الأرض، وأى نوع من الأضرار يحدث للنورات أو الثمار يشجع دخول الفطر وينتشر المرض خلال الثمار ويسبب لوناً بنياً خفيفاً وعفناً طرياً إلى حد ما ، وتأخذ الثمار الشكل الرمادى نتيجة لوجود الجراثيم الكونيدية للفطر المسبب للمرض



عفن اسوداد الثمار الاكينية Black Seed Rot

Ramularia grevilleana (Tul. & C.Tul. ex Oudem.) Jørst.

Paraphomopsis obscurans (Ellis & Everh.) Udayanga & Castl .

Diplocarpon earlianum (Ellis & Everh.) F.A.Wolf

يسبب هذا المرض مشكلة فى حالة الأصناف التى يحدث لها تبقع للأوراق وقد لاتتعدى الإصابة بقعة أو بقعتين على النبات ، والإصابة تظهر على شكل بقع سوداء حول الثميرات الاكينية بقطر حوالى ٦ مم (وهذا التلون يمتد ببطء إلى المنطقة الغضة من الثمرة اللحمية وقد لا يحدث عفن للثمار أو تحلل بسبب هذا المرض .



العفن الجلدي Leather Rot

***Phytophthora cactorum* (Lebert & Cohn) J.Schröt.**

يصيب الفطر الثمار ويسبب لها عفناً لونه بنى خفيف والذي يتحول بعد ذلك إلى اللون الأرجواني خاصة عند حواف الثمار الخضراء أو غير الناضجة، وفي حالة الثمار الأكثر نضجاً يكون اللون بنى مسود أو حافة الثمرة يكون لونها بنى، أما في حالة الثمار المكتملة النضج فلا يحدث أى تغير في اللون أو يشاهد لون بنى خفيف على الثمار المصابة ويكون للأنسجة المحيطة بالمناطق المصابة طعم مر أو لاذع وفي المراحل المتأخرة تصبح الثمار جلدية ويعمل قطاع في الثمرة تظهر الحزم الوعائية بلون أحمر.



العفن الطري "الريزوبس والميوكر" Rhizopus and Leak

***Rhizopus stolonifer* (Ehrenb.) Vuill.**

***Mucor piriformis* A.Fisch.**

يسمى المرض أحياناً بالانز Leak وذلك لأنه يسبب عصيراً للثمار المصابة كما يسبب صغر حجم الثمار وتتكرمشها ويخرج منها الرشح العصارى وخاصة أسفل الأسبته أو العبوات التى توضع فيها الفراولة حيث تتلون باللون الأحمر وكذلك يظهر على الثمار نمو الفطر الأبيض الذى يشبه القطن المندوف، وتتشابك أو تلتحم الثمار ببعضها، وتظهر كأنها كتلة متجمعة ثم يتحول اللون الأبيض إلى اللون الأسود،

عندما تتكون الجراثيم داخل الأكياس الاسبورانجية . الفطر المسبب لهذا المرض قد يدمر الثمار أسرع
من أى فطر آخر يسبب عفناً للثمار.



Rhizopus stolonifera



Mucor piriformis

أعفان الثمار

تهاجم العديد من الفطريات الموجودة في التربة والهواء خاصة في مناطق الجروح الثمار مؤدية لتعفنها وتحللها ومنها

Fusarium spp.

Pythium

Rhizoctonia spp.

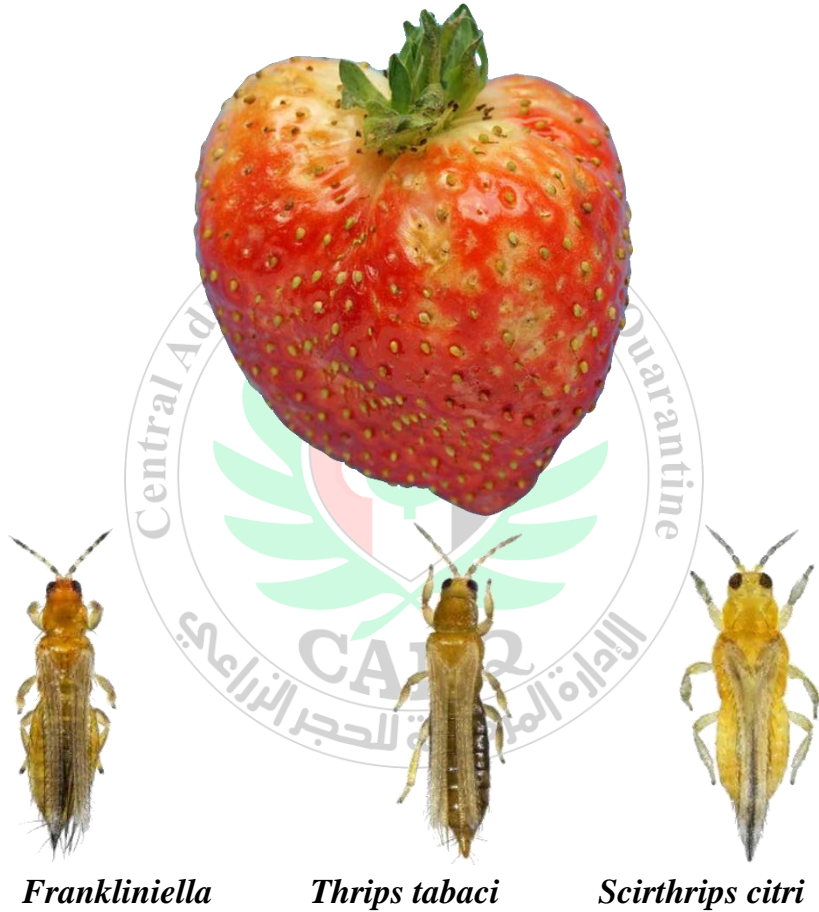
Penicillium spp.



الآفات

الترس

توجد الحوريات والحشرات الكاملة على السطح السفلى للأوراق وتظهر بقع فضية نتيجة لتغذية الأفراد مسببة جفاف الورقة وسقوطها. وتبدو الأوراق المصابة مجعدة ومنحنية حوافها لأعلى. وعند شدة الإصابة تتحول الأوراق إلى اللون الأبيض وتجف وتموت وتؤثر الإصابة على الأوراق والثمار فتبدو الثمار مجعدة مما يقلل من القيمة التسويقية للمحصول.

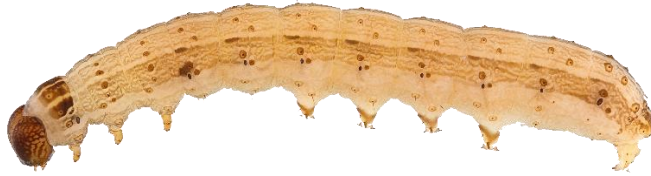


Spodoptera frugiperda J.E.Smith, 1797

يبلغ طول جناحها 1.6 سم، وطول جناحيها 3.7 سم، لون الأجنحة الأمامية مختلط بين اللون البني الفاتح والرمادي والقشي مع وجود بقع مثلثة في طرفه وقرب مركزه. ولون الجناح الخلفي بين الفضي واللون الأبيض، وحوافه داكنة ضيقة في كلا الجنسين.



يختلف طولها بين 2 مم للطور الأول، و 35 إلى 50 مم للطور اليرقي البالغ، ولونها يختلف من الأسمر الفاتح أو أخضر مسمر (تقريباً أسود) ويختلف حسب نوع الغذاء. اليرقة لها ثلاثة خطوط صفراء، بيضاء على الجوانب ومن الرأس إلى الذنب توجد أربع بقع دائرية داكنة على الجزء العلوي للحلقات الباطنية، كما تتميز اليرقة بوجود ما يشبه الحرف المقلوب Y ناتي بمقدمة الرأس لونه أبيض مصفر.

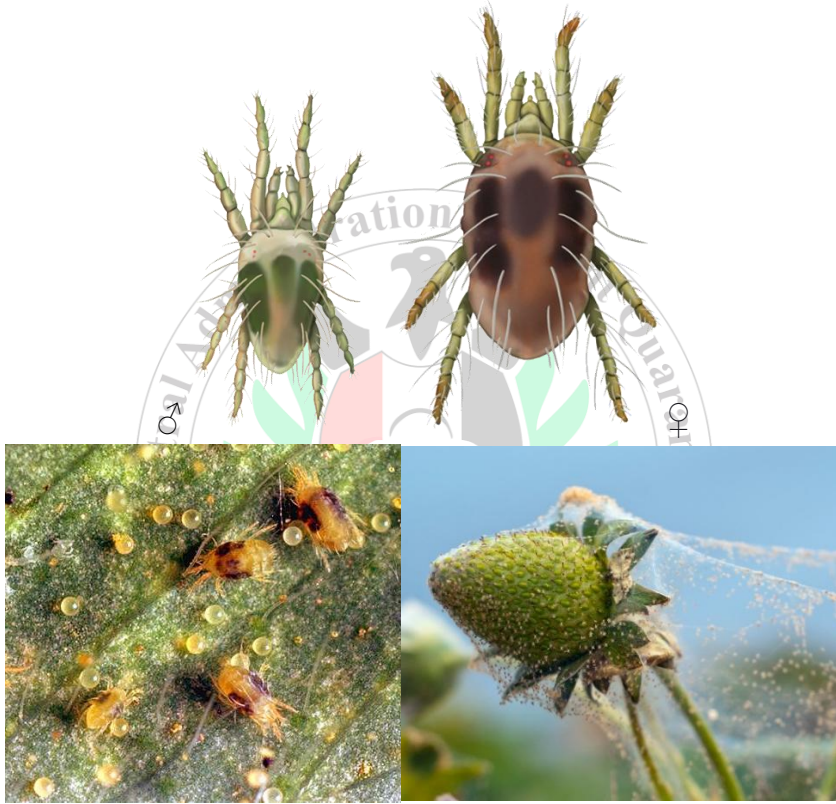


العذراء قصيرة عن اليرقات الناضجة (1.3 إلى 1.5 سم في الذكور، و 1.6 إلى 1.7 سم في الإناث - في المكسيك) والعذراء لها بريق لامع.

البويض كروية الشكل قطرها 0.75 مم، خضراء اللون في وقت وضع البيض، وتتحول إلى اللون البني الفاتح قبل الخروج، يكون البيض على هيئة لطح، وعليها شعيرات عالقة من جسم الحشرة.

***Tetranychus urticae* Koch, 1836**

يمتص عصارة النبات ويعيش على السطح السفلي للأوراق ويظهر على الأوراق بقع باهته تصبح برونزية
تزداد البقع وتصبح الورقة بنية جافة ميتة يظهر نسيج عنكبوتي بين عروق الأوراق حيث تتجمع عليها
الأتربة ويفرز خيوطاً للانتقال من ورقة إلى أخرى ويكون خيمة حول القمة النامية مما يسبب ضعف
وذبول للبرعم الطرفي وموته، وتنتقل الإصابة للشمار .



آفات أخرى
الذبابة البيضاء

Bemisia tabaci (Gennadius, 1889)
Whitefly



جعل الورد الزغبى

Tropinota squalida (Scopoli, 1763)



الدودة القارضة

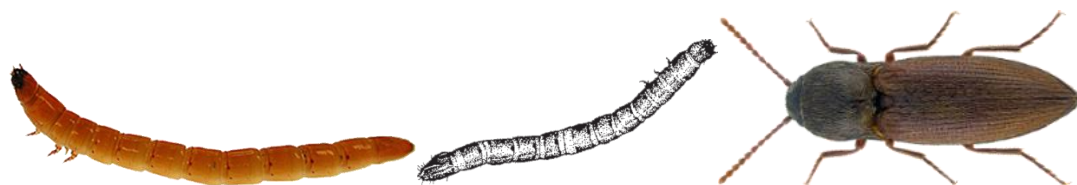
Agrotis ipsilon (Hufnagel, 1766)
Black cutworm



الديدان السلكية

Agriotes obscurus (Linnaeus, 1758)

Wireworm



حشرة الحفار (كلب البحر)

Gryllotalpa gryllotalpa (Linnaeus, 1758)

European mole cricket



الدول وشروط تصدير الفراولة الاشتراطات العامة

- يراعي أن يكون المحصول المعبأ والمصدر من مصدر معلوم وموثوق به مالم لم يكن هناك تعليمات خاصة باعتماد المزرعة.
- يجب أن يكون المحصول المصدر نظيف وخالي من الآفات أو التربة الزراعية أو الأجزاء الخضرية والأوراق والافرع الغضة أو الجافة.
- يجب أن تكون العبوات جديدة ونظيفة ومتماثلة في كل لوط.
- يجب أن تكون اللوطات المصدرة معدة اعداد نهائي للتصدير على أن يتم وضع البيانات الدالة على اللوط (رقم اللوط - اسم المنتج - اسم الصنف أن وجد - المنشأ - وزن العبوة قائم - وزن العبوة صافي - عدد العبوات - اسم الشركة المصدرة - اسم الشركة المستوردة) كما يراعي طباعة كارت التتبع ووضعه في مكان ظاهر علي العبوات.
- يطبق على الرسالة سلسلة من الإجراءات المتتالية وفقا لاشتراطات التصدير حتي الشحن الأمر الذي يلزم معه تجزئة الرسالة بالشكل الذي يتناسب مع طريقة الشحن سواء في حاويات أو برادات أو سفن...الخ بحيث يكون كل جزء أقل او يساوي استيعاب وحدة الشحن.
- مكان التعبئة يجب أن يكون نظيف وخالي تمام من الآفات الزراعية أو العامة.
- يراعي التزام العاملين باشتراطات الصحة والسلامة المهنية.
- يجب وضع اللوطات الجاهزة للفحص في أماكن مخصصة للحفظ مثل المخازن جيدة التهوية أو تحت التبريد ولا يجوز وضع اللوطات الجاهزة للفحص في ساحات مكشوفة أو أماكن غير مجهزة لذلك.
- يجب أن يكون مكان الفحص مجهز لذلك ويتوفر فيه (الإضاءة - تراكيبات للفحص).
- يراعي اتباع إرشادات لجنة الفحص وتمكينهم من الفحص الجيد للرسالة
- يجب أن تكون الحاويات ووسائل النقل نظيفة وليس بها أي مخلفات
- يراعي التقدم للحصول على شهادة الصحة النباتية فور تصدير الرسالة مع ضرورة وجود مستند معتمد يفيد بالتصدير الفعلي للرسالة وخلال أربعة عشر يوما من الشحن.
- يراعي تطبيق الشروط والأحكام المنصوص عليها بقانون الزراعة رقم 53 لسنة 1966 و قرار وزير الزراعة رقم 562 لسنة 2019 وجميع القرارات الوزارية الصادرة في هذا الشأن مع الالتزام بتطبيق قوانين الدولة المستوردة.

الحاصيل المكودة

- يشترط أن يتم التصدير من ناتج مزرعة معتمدة ومكودة علي أن يتم إدراج اسم الصنف وموقع المزرعة (محافظة — مركز — قرية أن وجدت) علي أن يتم كتابة كود المزرعة وإرفاق مستند التخصيص ضمن مرفقات الطلب علي أن تدون الكمية المخصصه ورقم طلب الفحص عليه. . محطات التعبئة

- يشترط أن يتم الفحص والتعبئة داخل محطات او مراكز تعبئة معتمدة وفقاً للقرار 386 لسنة 2021.

الشحن الجوي

- في حالة الفحص المباشر في (المطارات) يصرح بتصدير كمية لا تزيد عن 3 طن في اليوم لكل شركة وفيما يتعلق بشهادة تحليل متبقيات المبيدات يتم التخصيص علي أصل شهادة التحليل بحد أقصى 3 طن في اليوم علي أن تكون صلاحية شهادة التحليل 10 أيام

سحب عينات المزرعة لتحليل متبقيات المبيدات

- يتم سحب عينات محصول الفراولة لتحليل متبقيات المبيدات من المزرعة بمعرفة لجنة من مفتشي الحجر الزراعي وذلك للدول (السعودية - الامارات — الكويت — سلطنة عمان — العراق) بحد أقصى 15 طن لكل رسالة بالنسبة للشحن البحري والبري ولا يتم إجراء تخصيص علي شهادة التحليل ويتم إرفاق شهادة التحليل علي مستندات الرسالة لإصدار شهادة الصحة النباتية.

حماية الملكية الفكرية

- في حالة تصدير الأصناف التي لها حقوق ملكية فكرية يلتزم المصدر بإحضار ما يفيد قيامه بالتسجيل لدي الجهة صاحبة حقوق الملكية الفكرية علي أن يراعي التأكد من إدراج الشركة ضمن القائمة البيضاء لدي الشركة المالكة للأصناف.

الفراولة المجمدة

- عند طلب إستخراج شهادة صحة نباتية للفراولة المجمدة
- يجب أن يتم التصدير من ناتج مزرعة معتمدة ومكودة
- يشترط أن يتم التعبئة داخل مصنع معتمد
- أن تكون الشركة مصرح لها من الجهة صاحبة حق الملكية الفكرية.

دول التي ينطبق عليها الاشتراطات العامة فقط

	صربيا		تركيا		فلسطين
	ماليزيا		أوكرانيا		المغرب
	سنغافورة		جورجيا		ليبيا
	صربيا		غانا		سوريا
	أورجواي		المملكة المتحدة		هونغ كونج
	تايلاند		اليابان		الجزائر
	شيلي		فيتنام		الاتحاد الأوروبي
	مدغشقر		النرويج		البرازيل
			كوريا الجنوبية		تونس
	اسرائيل				نيوزيلندا

وعند طلب التصدير لدولة ليست ضمن هذه القائمة يلزم إحضار إذن إستيراد من الدولة ومراجعة إدارة خدمة المصدرين لتطبيق الاشتراطات الواردة به.



الدول التي تم إصدار منشورات لها.

الامارات¹



- الاشتراطات العامة.
- محطات التعبئة
- المحاصيل المكودة
- سحب عينات المزرعة
- الشحن الجوي
- حقوق الملكية الفكرية

البحرين²



- الاشتراطات العامة.
- محطات التعبئة.
- المحاصيل المكودة
- سحب عينات المزرعة
- الشحن الجوي
- حقوق الملكية الفكرية

سلطنة عمان³



- الاشتراطات العامة.
- محطات التعبئة
- المحاصيل المكودة
- سحب عينات المزرعة
- الشحن الجوي
- حقوق الملكية الفكرية
- الحصول علي اذن استيراد مسبق



¹ تعليمات بتاريخ 2022/3/16

² منشور رقم 51 لسنة 2018 – منشور رقم 36 لسنة 2021

³ منشور رقم 32 لسنة 2017 – منشور رقم 25 لسنة 2017

السعودية⁴



- الاشتراطات العامة.
- محطات التعبئة
- المحاصيل المكودة
- سحب عينات المزرعة
- الشحن الجوي
- حقوق الملكية الفكرية

الكويت⁵



- الاشتراطات العامة.
- محطات التعبئة
- المحاصيل المكودة
- سحب عينات المزرعة
- الشحن الجوي
- حقوق الملكية الفكرية
- ارفاق شهادة تحليل التهاب الكبد الوبائي Hepatitis A من الرسالة المعدة للتصدير على ان يتم ذلك بصورة دورية كل ستة أشهر بناء على طلب الجانب الكويتي.

قطر⁶



- الاشتراطات العامة.
- محطات التعبئة
- المحاصيل المكودة
- الشحن الجوي
- حقوق الملكية الفكرية

⁴ منشور رقم 21 لسنة 2022

⁵ منشور رقم 55 لسنة 2017

⁶ منشور رقم 47 لسنة 2019

العراق⁷



- الاشتراطات العامة.
- محطات التعبئة
- المحاصيل المكودة
- سحب عينات المزرعة
- الشحن الجوي
- حقوق الملكية الفكرية

الأردن⁸



- الاشتراطات العامة.
- محطات التعبئة
- المحاصيل المكودة
- الشحن الجوي
- حقوق الملكية الفكرية
- الزامية الحصول على اذن استيراد مسبق
- الالتزام بالروزنامة الأردنية بحيث يتم السماح بتصدير الفراولة خلال الفترة من 15/مايو وحتى 14/نوفمبر.

لبنان⁹



- الاشتراطات العامة.
- محطات التعبئة
- المحاصيل المكودة
- الشحن الجوي
- حقوق الملكية الفكرية
- الزامية الحصول على اذن استيراد مسبق صادر عن وزارة الزراعة اللبنانية.

⁷ منشور رقم 34 لسنة 2017

⁸ منشور رقم 9 لسنة 2017 – تعليمات رقم 8 لسنة 2021

⁹ منشور رقم 51 لسنة 2019

الاتحاد الاوراسي¹⁰



- الاشتراطات العامة.

-محطات التعبئة

-المحاصيل المكودة

-الشحن الجوي

- حقوق الملكية الفكرية

أن تكون الرسالة ناتجة من منطقة انتاج خالية من (brown-marble bug)
"Halyomorpha halys" و ("Colletotrichum "Anthracnose of strawberry"
"acutatum") علي أن يتم فحص الشحنة فحصاً حجرياً دقيقاً.

- الإقرار الإضافي

The consignment originated from the zones, places and (or) production sites free from brown-marble bug (*Halyomorpha halys*), Anthracnose of strawberry (*Colletotrichum acutatum*)

The consignment Complies with Decision of the Council of the Eurasian Economic Commission No, 157 of November 30, 2016 and the single quarantine phytosanitary and the annex To the Decision of the Council of the Eurasian Economic commission of March 30, 2018. No.24, Table 4Point 8

موريشيوس¹¹



- الاشتراطات العامة.

- محطات التعبئة

-المحاصيل المكودة

-الشحن الجوي

- حقوق الملكية الفكرية

- الإقرار الإضافي.

Consignment is free is free from the oriental fruit fly *Bactrocera* (*Dacus*) *dorsalis*, and *Drosophila* *Suzukii*.

Consignment was inspected and found free from: San Jose scale (*Diaspidiotus perniciosus*, *Rhagoletis* sp., the Mexican fruit flies

¹⁰ منشور رقم 68 لسنة 2018

¹¹ منشور رقم 4 لسنة 2019

Anastrepha sp.,The fruit leaf folders (proenlia sp.,The grape flat mite Breripalpus chilensis.

The grape fruit moth *Cydia pomonella* ,the strawberry blossom weevil *Anthonomis bisignifer*.

سيشل¹²



- الاشتراطات العامة.
- محطات التعبئة
- المحاصيل المكودة
- الشحن الجوي
- حقوق الملكية الفكرية
- أن تصحب الرسالة شهادة زراعية موضح بها رقم إذن الاستيراد وتاريخ صدوره.
- اقرار إضافي

Consignment has been inspected and found free from fruit files in particular *Ceratitis*, *Dacus anastrepha*, *Bactrocera* and *Carpomyia* species and free from San Jose scale.

جنوب افريقيا¹³



- الاشتراطات العامة.
- محطات التعبئة
- المحاصيل المكودة
- الشحن الجوي
- حقوق الملكية الفكرية
- احضار شهادة من معهد بحوث أمراض النباتات تفيد بخلو منطقة الإنتاج من فطر *Phytophthora* spp على أن تكون الشهادة شاملة موقع الأرض ومساحتها والاصناف المنزرعة بها.
- 3 - الإقرار الإضافي

INSECTS

- 1- *Acleris comariana* (Tortricidae)
- 2- *Anastrepha fraterculus* (Tephritii)

¹² منشور رقم 10 لسنة 2018

¹³ منشور رقم 1 لسنة 2007 – منشور رقم 1 لسنة 2016



- 3- Cnephasia longana (Tortricidae)
- 4- Eupoecilia ambiguella (Tortricidae)
- 5- Palm Thrips (Thripidae)
- 1- Brevipalpus chilensis (Acari)
- 3- Bryobia repensis (Acari)
- 2- Brevipalpus lily (Acari)
- 4- Eotetranychus carpini (Winter)
- 5- Eotertranychus pruni (Acari)
- 6- Eotertranychus sexmaculatus (Acari)
- 7- Canadian tetranychus (Acari)
- 8- Tetranychus lambi (Acari)
- 9- Tetranychus medanieli (Acari)
- 10- Tetranychus pacificus (Acari)
- 11- Tetranychus Schoenei (Acari)
- 12- Tetranychus tumidus (Acari)
- 13- Amphitetranychus vienensis (Acari)

The area of production was inspected by Plantpathology Research Institute and found free from *Phytophthora fragariae*.

سلطنة بروناي¹⁴



- الاشتراطات العامة.
- محطات التعبئة
- المحاصيل المكودة
- الشحن الجوي
- حقوق الملكية الفكرية
- أن يصحب الشحنة إذن استيراد ساري على أن يكون الأذن لشحنة واحدة فقط.

الولايات المتحدة الامريكية¹⁵



- الاشتراطات العامة.
- محطات التعبئة
- المحاصيل المكودة

¹⁴ منشور رقم 61 لسنة 2020

¹⁵ منشور 30 لسنة 2023

- الشحن الجوي
 - حقوق الملكية الفكرية
 - اذن استيراد مسبق صادر عن المنظمة الوطنية لوقاية النباتات الأمريكية. (APHIS)
 - الإقرار الإضافي
 - مع مراعاة أن يتم فحص الشحنة فحصاً دقيقاً والتأكد من خلوها من آي الآفات الحجرية
- The consignment was inspected and found free of *Chrysodeixis chalcites*, *Eutetranychus orientalis* and *Spodoptera littoralis*.

بنجلاديش¹⁶



- الاشتراطات العامة.
 - محطات التعبئة
 - المحاصيل المكونة
 - الشحن الجوي
 - حقوق الملكية الفكرية
 - أن يتم فحص الشحنة فحصاً دقيقاً والتأكد من خلوها من الآفات الآتية:
- Aspidiotus nerii*, *Frankliniella occidentalis*, *Ceratitis capitata*
- يجب أن يتم نقل المنتجات في حاويات مبردة على درجة حرارة (صفر أو 1م " أثناء الشحن).
 - الإقرار الإضافي
- "The consignment is free from *Bactrocera tryoni* and *Ceratitis capitata* as per international standards"
- يجب ذكر رقم اذن الاستيراد في شهادة الصحة النباتية.

كندا¹⁷



- الاشتراطات العامة.
- محطات التعبئة
- المحاصيل المكونة
- الشحن الجوي
- حقوق الملكية الفكرية

¹⁶ منشور 32 لسنة 2022

¹⁷ منشور رقم 7 لسنة 2024

- يجب أن يتم فحص الشحنة المعدة للتصدير فحصاً حرجياً دقيقاً علي أن تكون الشحنة خالية من الآفات الحجرية ذات الأهمية لدولة كندا وخالية ايضاً من التربة والأوراق وأي بقايا نباتية.

- يجب إصدار إذن إستيراد مسبق من النظام الإلكتروني الكندي.
- يجب أن يتم ذكر كود المزرعة / منطقة الإنتاج بشهادة الصحة النباتية والمستندات الخاصة بالشحنة.

الإقرار الإضافي

Wood Packaging contained with shipment displays the ISPM No. 15 compliant stamp.





الملاحق



	Variety Names	قرار التسجيل أو الحماية	رقم شهادة الحماية	الجهة صاحب الصنف	نهاية تسجيل الصنف
1	Ac Valley Sunset				
2	Ac Wendy				
3	Alba				
4	Albion	8 4/1/2010	14	The Regents of The university of california	4/1/2030
5	Alice				
6	Alinta				
7	Allstar				
8	Altess				
9	Amelia				
10	Anitabis				
11	Annapolis				
12	Apollo				
13	Arapahoe				
14	Aromel				
15	Asia				
16	Atlas				
17	Avalon				
18	Binicia	63 20/1/2015	150	The Regents of the University of California	20/1/2035
19	Benton				
20	Bish				
21	Blakemore				
22	Bogota				
23	Bolero				
24	Bountiful				
25	Bravura				
26	Brunswick				
27	Cabot				
28	Calderón				
29	Calinda	307 12/3/2018	283	Fresh Forward Holding BV	12/3/2038
30	Calypso				
31	Camarillo	992 27/10/2012	89	Driscoll's, Inc.	27/10/2032



32	Cambridge Favourite				
33	Camino Real	8 4/1/2010	13	The Regents of the University of California	4/1/2030
34	Canoga				
35	Cardinal				
36	Carmine				
37	Cassandra				
38	Cavendish				
39	Chandler				
40	Christine				
41	Chelsea				
42	Clancy				
43	Cleopatra				
44	Dahli				
45	Daroyal				
46	Darselect				
47	Delia				
48	Delite				
49	Delmarvel				
50	Dorsett				
51	Driscoll Agoura	922 27/6/2012	90	Driscoll's, Inc.	27/6/2032
52	Driscoll Atlantis	589 5/5/2010	21	Driscoll's, Inc.	5/5/2030
53	Driscoll Bonair	589 5/5/2010	22	Driscoll's, Inc.	5/5/2030
54	Driscoll Destin	922 27/6/2012	91	Driscoll's, Inc.	27/6/2032
55	Driscoll Eldorado	589 5/5/2010	20	Driscoll's, Inc.	5/5/2030
56	Driscoll Jubilee	922 27/6/2012	92	Driscoll's, Inc.	27/6/2032
57	Driscoll Sanibel	922 27/6/2012	93	Driscoll's, Inc.	27/6/2032
58	Drisstraw Eight	922 27/6/2012	83	Driscoll's, Inc.	27/6/2032
59	Drisstraw Eleven	922 27/6/2012	86	Driscoll's, Inc.	27/6/2032
60	Drisstraw Fifteen	1642 3/11/2013	118	Driscoll's, Inc.	3/11/2033
61	Drisstraw Five	1453 31/8/2011	51	Driscoll's, Inc.	31/8/2031
62	Drisstraw Forty	102 16/1/2018	276	Driscoll's, Inc.	16/1/2038



63	Drisstraw Forty Five	1722 13/12/2018	315	Driscoll's, Inc.	13/12/2038
64	Drisstraw Forty Nine	709 25/6/2019	265	Driscoll's, Inc.	25/6/2039
65	Drisstraw Forty One	102 16/1/2018	278	Driscoll's, Inc.	16/1/2038
66	Drisstraw Forty Seven	709 25/6/2019	266	Driscoll's, Inc.	25/6/2039
67	Drisstraw Forty Six	1722 13/12/2018	316	Driscoll's, Inc.	13/12/2038
68	Drisstraw Forty Two	1722 13/12/2018	314	Driscoll's, Inc.	13/12/2038
69	Drisstraw Nine	922 27/6/2012	84	Driscoll's, Inc.	27/6/2032
70	Drisstraw Nineteen	2208 31/12/2014	144	Driscoll's, Inc.	31/12/2034
71	Drisstraw One	1848 18/12/2012	103	Driscoll's, Inc.	18/12/2032
72	Drisstraw Seven	922 27/6/2012	82	Driscoll's, Inc.	27/6/2032
73	Drisstraw Seventeen	63 20/1/2015	148	Driscoll's, Inc.	20/1/2035
74	Drisstraw Six	922 27/6/2012	81	Driscoll's, Inc.	27/6/2032
75	Drisstraw Sixteen	1642 3/11/2013	119	Driscoll's, Inc.	3/11/2033
76	Drisstraw Ten	922 27/6/2012	85	Driscoll's, Inc.	27/6/2032
77	Drisstraw Thirteen	922 27/6/2012	87	Driscoll's, Inc.	27/6/2032
78	Drisstraw Thirty	961 4/7/2015	164	Driscoll's, Inc.	4/7/2035
79	Drisstraw Thirty Four	2233 29/12/2016	211	Driscoll's, Inc.	29/12/2036
80	Drisstraw Thirty Six	102 16/1/2018	277	Driscoll's, Inc.	16/1/2038
81	Drisstraw Three	1848 18/12/2012	105	Driscoll's, Inc.	18/12/2032
82	Drisstraw Twelve	1642 3/11/2013	117	Driscoll's, Inc.	3/11/2033
83	Drisstraw Twenty	2208 31/12/2014	143	Driscoll's, Inc.	31/12/2034
84	Drisstraw Twenty Eight	961 4/7/2015	167	Driscoll's, Inc.	4/7/2035
85	Drisstraw Twenty Five	961 4/7/2015	165	Driscoll's, Inc.	4/7/2035
86	Drisstraw Twenty Four	961 4/7/2015	163	Driscoll's, Inc.	4/7/2035
87	Drisstraw Twenty Seven	961 4/7/2015	164	Driscoll's, Inc.	4/7/2035
88	Drisstraw Twenty Six	961 4/7/2015	166	Driscoll's, Inc.	4/7/2035

89	Drisstraw Twenty Three	961 4/7/2015	162	Driscoll's, Inc.	4/7/2035
90	Drisstraw Two	1848 18/12/2012	104	Driscoll's, Inc.	18/12/2032
91	Earlibelle				
92	Earlibrite				
93	Earliglow				
94	Elegance				
95	Elsanta				
96	Elvira				
97	Emily				
98	Eros				
99	Evangeline				
100	Everest				
101	Evie 2				
102	Faith				
103	Favori				
104	Fenella				
105	FL 05-107	1696 28/11/2017	265	Florida foundation seed producers INC	28/11/2037
106	FL 09-127	1364 8/10/2018	293	Florida foundation seed producers INC	8/10/2038
107	Flair				
108	Flamenco				
109	Flavorfest				
110	Fleurette				
111	Florence				
112	Florida Beauty				
113	Florida Brilliance				
114	Florida Elyana	922 27/6/2012	88	Florida foundation seed producers INC	27/6/2032
115	Florida Festival	388 26/3/2008	1	Florida foundation seed producers INC	26/3/2028
116	Florida Fortuna	2185 19/12/2011	69	Florida foundation seed producers INC	19/12/2031
117	Florida Radiance				
118	Florentina				
119	Florina				
120	Fort Laramie				

121	Fruitful Summer				
122	Fronteras	1364 8/10/2018	292	The Regents of the University of California	8/10/2038
123	Furore				
124	Galletta				
125	Gemma				
126	Glooscap				
127	Governor Simcoe				
128	Guardian				
129	Grenada	1364 8/10/2018	291	The Regents of the University of California	8/10/2038
130	Hapil				
131	Hecker				
132	Hokowase				
133	Honeye				
134	Hood				
135	Idea				
136	INIA Ágata				
137	Irresistable				
138	Itasca				
139	Jewel				
140	Joan				
141	Judibell				
142	Kalinda				
143	Kent				
144	Kiewa				
145	Lambada				
146	L'Amour				
147	Lateglow				
148	Latestar				
149	L'Authentique Orléans				
150	Lester				
151	Leticia				
152	Leyre				
153	Linn				
154	Loran				



155	Lowanna				
156	Lucy				
157	Mae				
158	Malling Opal				
159	Malling Pearl				
160	Malwina				
161	Mara Des Bois				
162	Marys Peak				
163	Massey				
164	Matis				
165	Merced	307 12/3/2018	282	The Regents of the University of California	12/3/2038
166	Mesabi				
167	Midland				
168	Midway				
169	Millewa				
170	Mira				
171	Mohawk				
172	Mojave	63 20/1/2015	149	The regents of the university of California	20/1/2035
173	Monterey	704 2/5 2011	48	The regents of the university of California	2/5 2031
174	Northeaster				
175	Northeastern				
176	Ogallala				
177	Ovation				
178	Ozark Beauty				
179	Palomar	589 5/5/2010	19	The regents of the university of California	5/5/2030
180	Palmeritas				
181	Pandora				
182	Pavana				
183	Pegasus				
184	Pelican				
185	Petaluma	1364 8/10/2018	290	The Regents of the University of California	8/10/2038
186	Plared 0955	709 25/6/2019	367	Plants de Navarra / s.a (Planasa) ocidad unipersonal	25/6/2039

187	Plared 0949	709 25/6/2019	368	Plants de Navarra / s.a (Planasa) ocidad unipersonal	25/6/2039
188	Portola	704 2/5/2011	47	The regents of the university of California	2/5/2031
189	Primetime				
190	Quinault				
191	R14				
192	Rabunda				
193	Rebecka				
194	Record				
195	Red Cleo	917 31/8/2019	374	Total World Fresh	31/8/2039
196	Red Delight	8 1/1/2013	113	Redeva LTd	1/1/2033
197	Red Merlin	8 1/1/2013	114	Redeva LTd	1/1/2033
198	Red Rio	917 31/8/2019	375	Total World Fresh	31/8/2039
199	Redchief				
200	Redcrest				
201	Redgauntlet				
202	Redgem				
203	Rhapsody				
204	Rubygem				
205	Rosie				
206	Rosa Linda				
207	Roxana				
208	Royal Sovereign				
209	Sable				
210	Safari	646 31/4/2017	230	Plantas de Navarra S.A (PLANASA) sociedad unipersonal	31/4/2037
211	Sahara	646 31/4/2017	231	Plantas de Navarra S.A (PLANASA) sociedad unipersonal	31/4/2037
212	Saint Pierre				
213	Sallybright				
214	San andreas	704 2/5/2011	46	The regents of the university of California	2/5/2031
215	Sapphire				
216	Sasha				
217	Scott				

218	Seascape				
219	Selene				
220	Selva				
221	Seneca				
222	Senga Sengana				
223	Serenity				
224	Sioux				
225	Sonata				
226	Shyra				
227	Sonsation				
228	Sophie				
229	Sparkle				
230	Splendor	1179 14/8/2012	98	Berry Genetics, INC	14/8/2032
231	St. Pierre				
232	Surecrop				
233	Sussette				
234	Sweet Ann	1966 30/12/2013	131	Lassen Canyon Nursery INC	30/12/2033
235	Sweet Charlie				
236	Sweet Sensation				
237	Symphony				
238	Syria				
239	Tallara				
240	Titan				
241	Totem				
242	Tribute				
243	Tristar				
244	V151				
245	Valley Sunset				
246	Variegata				
247	Veestar				
248	Ventana	8 4/1/2010	15	The regents of the university of California	4/1/2030
249	Victory	1378 18/8/2016	199	Genetics INC berry	18/8/2036
250	Viktoriana				
251	Virtue	1179 14/8/2012	99	Berry Genetics, INC	14/8/2032



252	Wendy				
253	White Carolina				
254	White D				
255	White Pine				
256	Winona				
257	Winter dawn	840 21/6/2009	5	Florida foundation seed producers INC	21/6/2029
258	Winterstar				
259	Yamaska Fragaria × ananassa AAFC				
260	ايجاسيد 1 Egyseed 1	966 - 2016		الشركة الزراعية المصرية (ايجاسيد)	10/06/2021

تسري أحكام حماية الملكية الفكرية علي مواد الإكثار والغرس فقط

