



وزارة الزراعة واستصلاح الأراضي  
الإدارة المركزية للحجر الزراعي  
إدارة خدمة المصدرين

# دليل فحص وتصدير ثمار الخوخ والنكتارين

مراجعة الإجراءات  
د. صالح عبد الستار  
إدارة خدمة المصدرين

المادة العلمية والإعداد  
م. الهيثم محمد أنور أحمد  
الدعم الفني والتطوير

مدير إدارة خدمة المصدرين  
م. محمد فوزي عبد الظاهر

## المحتوي

|    |  |
|----|--|
| 3  | التقسيم العلمي                               |
| 4  | شكل الثمرة                                   |
| 13 | العيوب التجارية                              |
| 23 | الشروط الأساسية                              |
| 25 | درجات ثمار الخوخ                             |
| 25 | الدرجة الممتازة                              |
| 26 | الدرجة الأولى                                |
| 29 | الدرجة الثانية                               |
| 33 | الأحكام الخاصة بالحجم                        |
| 34 | الأمراض                                      |
| 34 | Brown rot العفن البني                        |
| 35 | Grey Mould Rot العفن الرمادي                 |
| 36 | Penicillium Mould العفن البنسليوم            |
| 36 | العفن الطري                                  |
| 38 | Peach scab جرب الخوخ                         |
| 39 | Peach Leaf Curl مرض تتجدد أوراق الخوخ        |
| 40 | Peach shot hole مرض تنقب أوراق الخوخ         |
| 40 | تصمغ الثمار                                  |
| 41 | Peach Mildew البياض الدقيقي                  |
| 41 | Anthraxnose الإنثراكنوز                      |
| 42 | الآفات                                       |
| 42 | White Peach Scale حشرة الخوخ القشرية البيضاء |
| 42 | Olive scale حشرة البرقوق القشرية             |
| 43 | حشرة الحلويات المحارية                       |
| 43 | San Jose Scale حشرة سان جوزي القشرية         |
| 44 | Green Peach Aphid من الخوخ الأخضر            |
| 45 | من القلف العاني                              |
| 46 | Peach Twig Borer ثاقبة براعم الخوخ           |
| 48 | ذباب الفاكهة                                 |
| 49 | التربس                                       |
| 50 | Earwigs ابرة العجوز                          |
| 51 | Green Vegetable Bug البقعة الخضراء           |
| 52 | الحشرة القشرية السوداء                       |
| 52 | البق الدقيقي المصرى الدقيقي                  |
| 52 | Citrus Mealybug بق الموالح الدقيقي           |
| 52 | Pink Hibiscus Mealybug بق الهيسكس الدقيقي    |
| 53 | الأكاروسات                                   |

|    |  |
|----|--|
| 54 | الدول وشروط تصدير الخوخ                    |
| 54 | الاشتراطات العامة                          |
| 54 | محطات التعبئة                              |
| 55 | المحاصيل المكوّدة                          |
| 55 | سحب عينات لتحليل متبقيات المبيدات          |
| 55 | دول التي ينطبق عليها الاشتراطات العامة فقط |
| 56 | الاتحاد الأوروبي                           |
| 57 | الأردن                                     |
| 57 | سيشيل                                      |
| 58 | الملاحق                                    |
| 59 | أصناف الخوخ الموجودة في ج.م.ع.             |
| 60 | أصناف النكتارين الموجودة في ج.م.ع.         |
| 60 | أصناف الخوخ المبلط                         |



**KINGDOM** Plantae  
**PHYLUM** Tracheophyta  
**CLASS** Magnoliopsida  
**ORDER** Rosales  
**FAMILY** Rosaceae  
**GENUS** *Prunus* L.

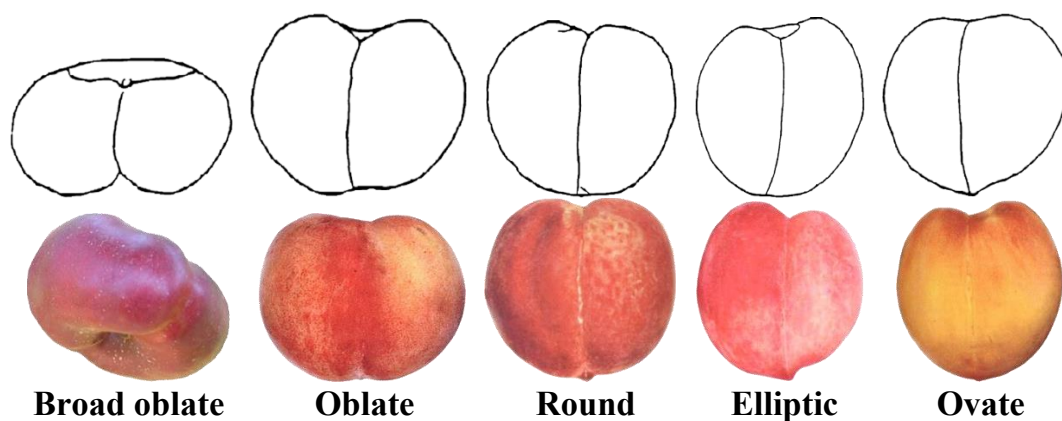
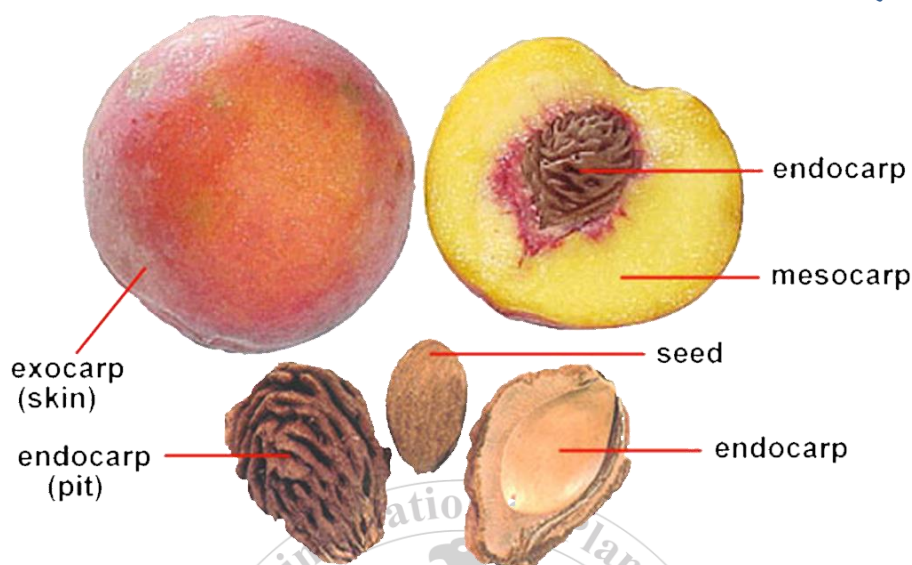
- 1- Peach, Nectarine<sup>1</sup>, Common peach, Akroot, Flowering Peach, Peach tree, East Indian Mango  
*Prunus persica* (L.) Stokes  
Syn. *Prunus persica* (L.) Batsch  
*Prunus persica* var. *apocarpa* Burkart محدود الانتشار
- 2- European plum البرقوق الأوروبي  
*Prunus domestica* L.<sup>2</sup>
- 3- Japanese plum البرقوق الياباني  
*Prunus salicina* Lindl.
- 4- Plum Hybrid. البلمكوت (البرقوق الهجين)  
*Prunus hybr*  
(Pluots - Plumcots - Apriums – Pluerry- Peacotum)
- 5- Apricot (Siberian apricot) المشمش  
(Siberian apricot, Apricot, Wild apricot, Apolekose, Ová'kemene, Albaricoque, Damasco, Tibetan Apricot, Ansu Apricot, Apricot tree).  
*Prunus armeniaca* L.  
Ansu apricot  
*Prunus armeniaca* var. *ansu* Maxim.
- 6- Japanese apricot (Ume) المشمش الياباني  
*Prunus mume* (Siebold) Siebold & Zucc.
- 7- Sweet cherries (Bird cherry- Bing Sweet Cherries)  
*Prunus avium* (L.) L.
- 8- Sour Cherry  
*Prunus cerasus* L.

<sup>1</sup> قد يتشابه الاسم مع النوع (*Prunus simonii* (Decne.) CarriŠre) حيث يطلق عليه أيضاً ( Nectarine, Apricot )  
(plum, Xing li, Simon plum).

<sup>2</sup> يوجد منه تحت أنواع مثل ( *Prunus domestica* subsp. *insititia* (L.) Bonnier & Layens Synonym of )  
(*Prunus insititia* L.



## شكل الثمرة



أشكال الثمار



**strongly depressed**



**Weakly Depressed**



**Flat**



**Weakly Pointed**



**Prominently Pointed**

أنماط نهاية الثمرة



**Greenish white**



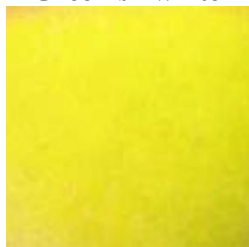
**Cream white**



**Cream**



**Pink white**



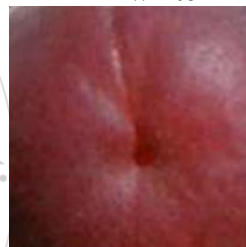
**Greenish yellow**



**Yellow**



**Orange yellow**



**Not visible**

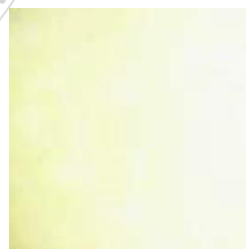
أنماط اللون الأساسي (الخلفي)



**Pink Red**



**Orange Red**



**Absent**



**Blackish Red**



**Dark Red**



**Medium Red**

أنماط اللون الثاني (الأمامي)



**Marbled**



**Striped**



**Mottled**



**Solid Flush**

أنماط توزيع اللون علي الثمار



قليلة



متوسطة



كثيفة

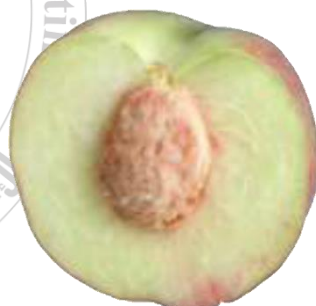
أنماط الثغور (العديسات) علي الثمرة



**Greenish yellow**



**White**



**Greenish white**



**Orange Yellow**



**Yellow**



**Light Yellow**

أنماط لون لحم الثمرة



حول البذرة



قليلة



غائبة



في كل لحم الثمرة بشكل مكثف



في كل لحم الثمرة بشكل خفيف



حول الجلد فقط

### أنماط توزيع صبغة الأنثوسيانين (Anthocyanin)



نواة كبيرة



نواة متوسطة



نواة صغيرة

### حجم النواة بالنسبة للثمرة

يمكن تقسيم أصناف الخوخ والنكتارين وفقاً لأقصى وزن للثمرة على النحو التالي:

|   | Fruit size | Peaches Weight (g) | Nectarine's weight (g) |
|---|------------|--------------------|------------------------|
| 1 | Very small | < 100              | < 80                   |
| 2 | Small      | >100 – 160         | > 80-140               |
| 3 | Medium     | > 160-200          | >140-180               |
| 4 | Large      | > 200 – 240        | >180-220               |
| 5 | Very large | > 240              | >220                   |

نماذج لتتوع ثمار الخوخ



**Sweet Crest**



**Pelota**



**Pink Fire**



**Sweet Robin**



**Spring Crest**

نماذج لتتوع ثمار النكتارين



**Silver Ruby**



**Sun Snow**



**Queen Giant**



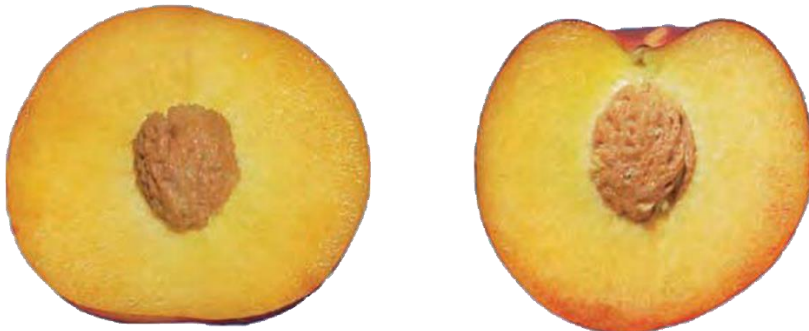
**Liza Red**



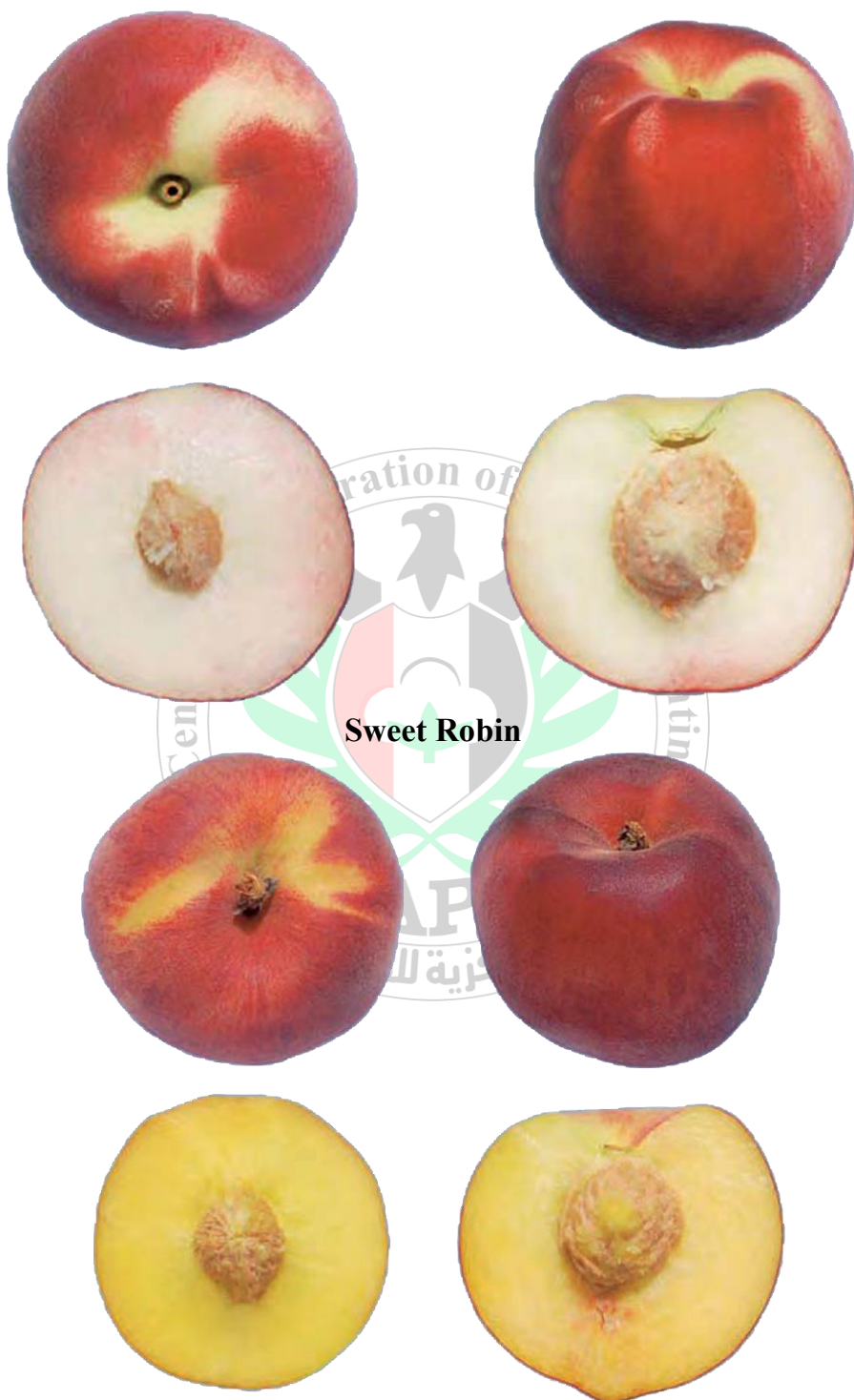
**Sunfire**



**Fire Gem**



**Sun Ruby**



**Sweet Robin**

**Platañomel**



**Red Top**



نماذج لأصناف النكتارين المبطن



Mesembrine

نماذج لأصناف الخوخ المبطن



Ufo

## العيوب التجارية

Foreign Matter المواد الغريبة



ذرة الطيور



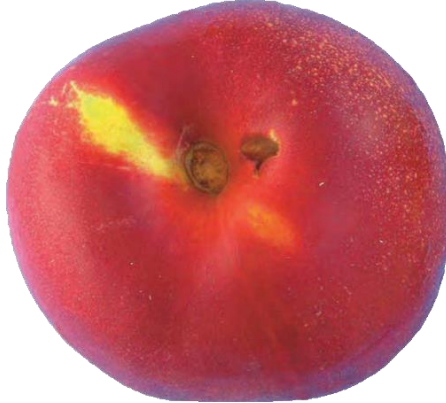
بقايا تربة عالقة

لا تسمح بقايا التربة والمواد العالقة

## الأضرار الميكانيكية



نزع منطقة إتصال الثمرة بالفرع غير مقبولة في كل الدرجات حيث يؤدي إتلاف الجزء الداخلي من الثمرة.



الجروح الناتجة عن الأغصان المجاورة غير مقبولة في كل الدرجات.



الجروح الميكانيكية غير مقبولة في كل الدرجات.



الشقوق الغير جافة غير مقبولة في كل الدرجات.



الشقوق الجافة غير مقبولة في كل الدرجات.

## الإصابات الناتجة من الأفروع



غير مسموح علي اليمين الأثار بعد التقشير



التصمغات الناتج من الجروح



غير مسموح أثار تغذية الحشرات والحلزونات الجافة



غير مسموح أثار تغذية الحشرات والحلزونات



تشقق في منطقة اتصال الفرع بالثمرة



الندب الجافة

أثار البرد Hail Damage

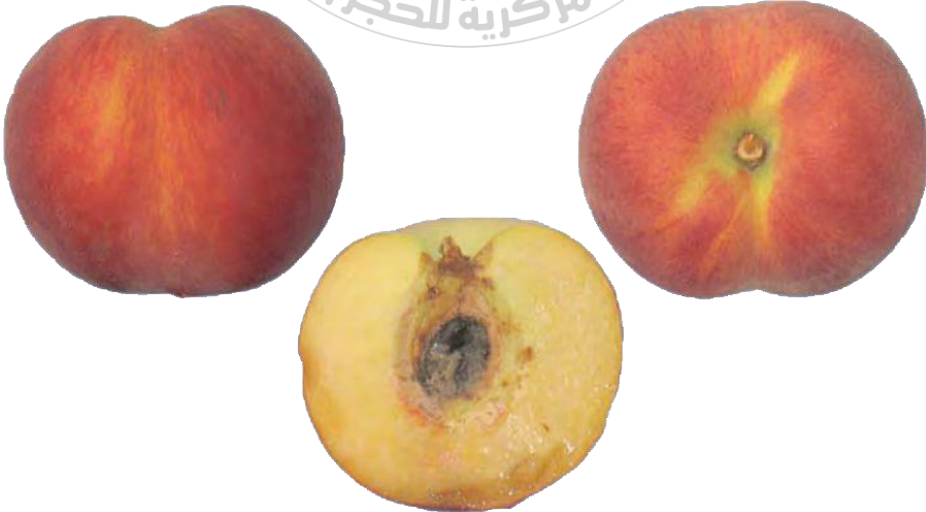


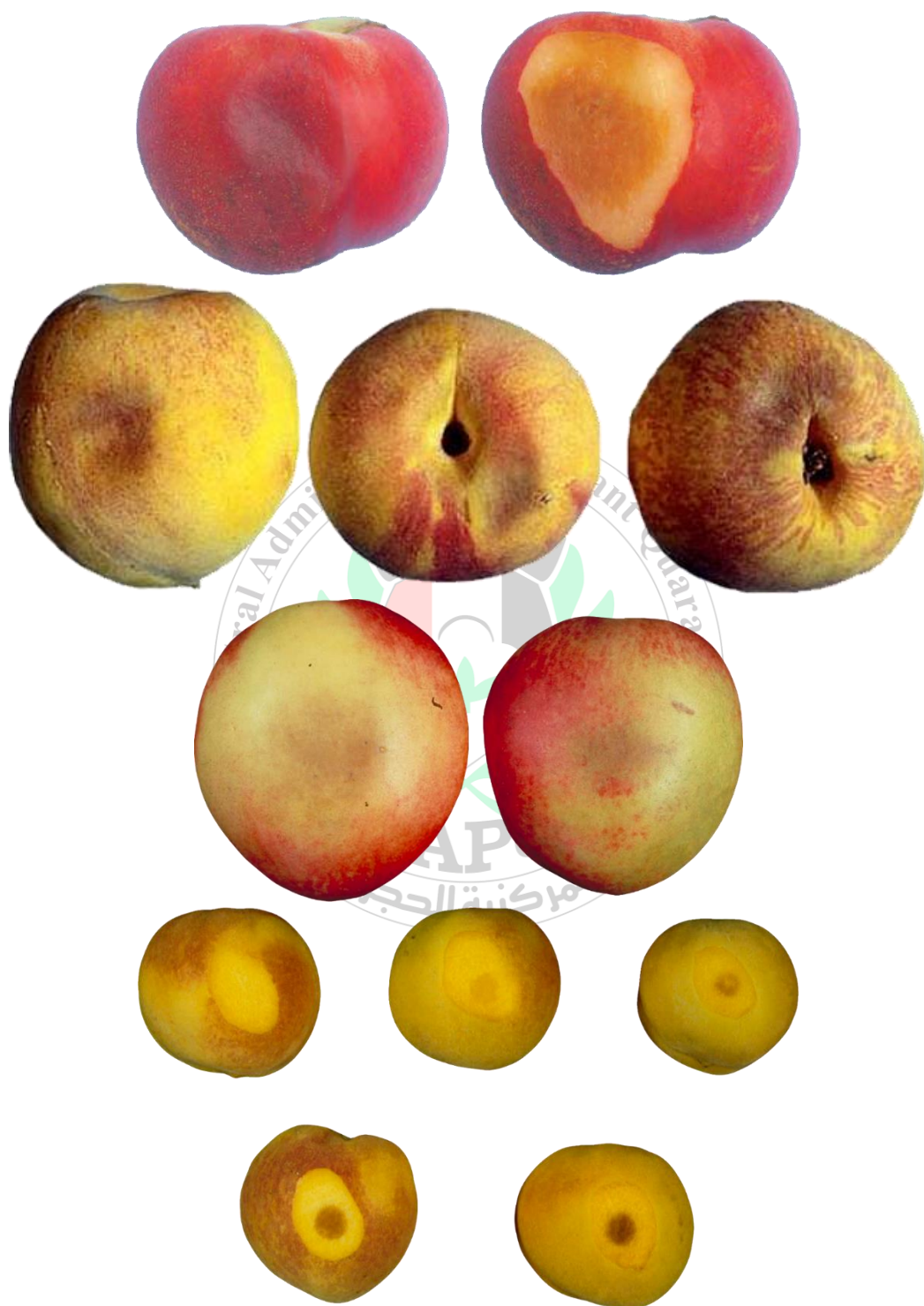
حروق الشمس الحادة Serious Sunburn



غير مسموح

إنفصال النواة مع التعفن





توثر الكدمات علي تغير شكل ولون الثمرة من الخارج ومن الداخل



الثمار بالأسفل غير ناضجة غير مسموح بها (الثمار العلوية ناضجة)



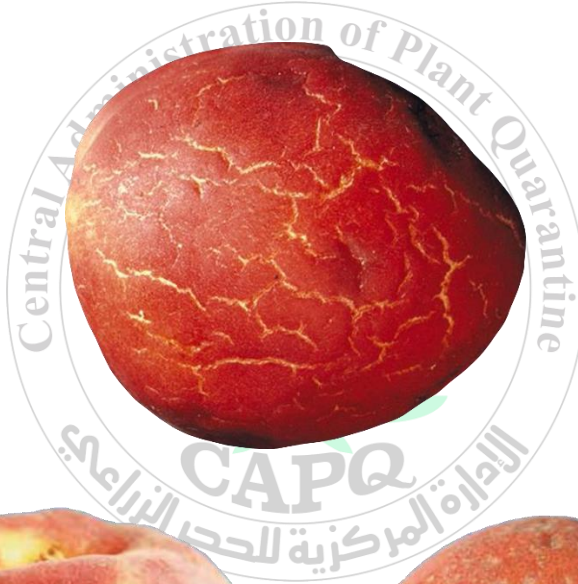
الثمار بالأسفل وصلت لمرحلة نضج بشكل كافٍ (الحد المسموح به)

## تأثير التخزين في درجات الحرارة العادية



تتحلل الثمار بعد القطف إذا تم تخزينها في درجات الحرارة العادية

تتشقق القشرة



أثار البرودة





غير مسموح به.

أعفان الشمار Rotting



غير مسموح أعفان في منطقة اتصال الثمرة بالساق



غير مسموح أعفان ناتجة علي منطقة الضغط علي الثمرة



العضن البني غير مسموح به حتي في بداية ظهور الإصابة.



ذبول الثمرة Shriveled fruit

غير مسموح به

## الشروط الأساسية

يجب أن يتوفر في جميع الدرجات مع مراعاة الحدود المسموح بها "المقبولة" بكل درجة أن تكون ثمار الخوخ والنكتارين على النحو التالي:

✓ كاملة

✓ سليمة؛ يُستثنى من ذلك الثمار المتضررة من التعفن أو التلف بما يجعلها غير صالحة للاستهلاك.

✓ أن تكون نظيفة، وخالية عملياً من أي مواد غريبة ظاهرة.

✓ خالية عملياً من الآفات.

✓ خالية من التلف الناتج عن الآفات التي تؤثر على اللب.

✓ خالية من تشقق الثمار عند تجويف الساق.

✓ خالية من الرطوبة الخارجية غير الطبيعية.

✓ خالية من أي رائحة أو طعم غريب.

يجب أن يكون نمو وحالة الخوخ والنكتارين بما يسمح لهما بما يلي:

✓ تحمل النقل والمناولة.

✓ الوصول بحالة مرضية إلى وجهتهما.

## متطلبات النضج

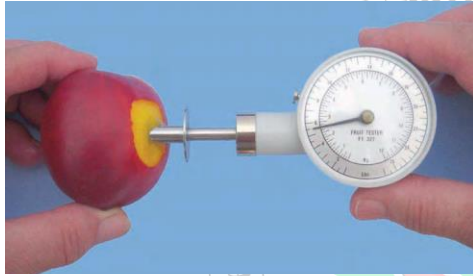
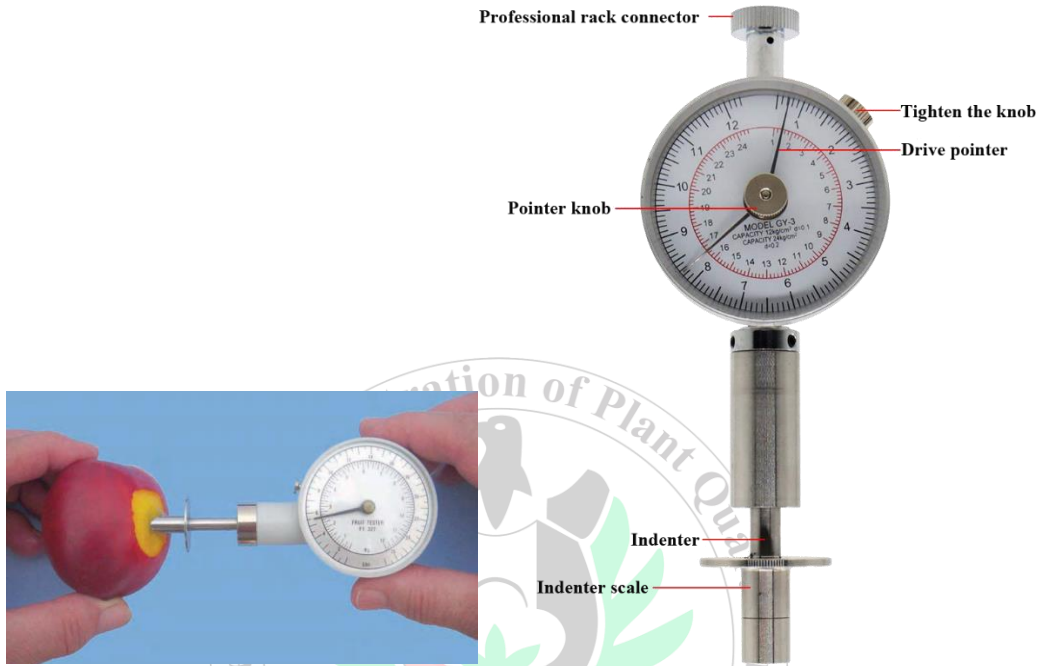
يجب أن تكون الثمرة مكتملة النمو وتُظهر نضجاً مرضياً. يجب أن يكون الحد الأدنى لمؤشر الانكسار لللب مساوياً أو أكبر من ( $8^{\circ}$  Brix) درجة مئوية. التصنيف. وتقسم الأصناف تبعاً لدرجة معامل الانكسار على النحو التالي:

|    | Soluble Solids Content | % Brix |
|----|------------------------|--------|
| 1. | Extremely low content  | <8     |
| 2. | Low Content            | 8-10   |
| 3. | Medium Content         | 11-13  |
| 4. | High Content           | 13-14  |
| 5. | Very High Content      | 14-15  |
| 6. | Extremely High content | >15    |

كما تصنف حسب درجة صلابة اللحم إلى (شديدة الطراوة — طرية- متوسطة — صلبة — شديدة الصلابة).

## قياس معدل السكريات وصلابة الثمرة

الخوخ من الثمار التي يمكن قطفها علي درجة نضج مناسبة ويمكن إستكمال نضجها بعد ذلك ويقاس النضج علي أساس تلون الثمار حسب الصنف — معدل السكريات في الثمرة — صلابة الثمرة



جهاز قياس صلابة الثمرة



جهاز قياس نسبة السكريات في الثمرة

## درجات ثمار الخوخ

يُصنف الخوخ والنكتارين إلى ثلاث فئات، كما هو مبين أدناه:

### الدرجة "المتارة"

يجب أن يكون الخوخ والنكتارين في هذه الفئة بجودة فائقة، ويجب أن تتميز بخصائص الصنف ويجب أن يكون اللحم سليماً تماماً.

يجب أن يكونا خاليين من العيوب، باستثناء العيوب السطحية الطفيفة جداً، شريطة ألا تؤثر على المظهر العام للمنتج ونوعيته وجودة الحفظ والعرض في العبوة.

### الحدود الخفيفة المسموح بها في الدرجة المتارة



#### عيوب خفيفة في القشرة الخارجية

يمكن التسامح بإجمالي قدره 5%، من حيث العدد أو الوزن، في الخوخ أو النكتارين الذي لا يستوفي متطلبات الدرجة ولكنه يلبي متطلبات الدرجة الأولى. ضمن هذا التسامح، لا يجوز أن يتجاوز إجمالي المنتجات التي تلبي متطلبات جودة الفئة الثانية 0.5%.



### الدرجة الأولى

يجب أن تكون ثمار الخوخ والنكتارين في هذه الفئة بجودة جيدة، ويجب أن تتميز بخصائص الصنف. ويجب أن يكون اللحم سليماً تماماً.

مع ذلك، يجوز بالسماح بالعيوب الطفيفة التالية، شريطة ألا تؤثر على المظهر العام للمنتج أو جودته ونوعيته أو طريقة حفظه أو عرضه في العبوة.



عيب طفيف في الشكل حسب الصنف (علي اليمين)



عيب طفيف في النمو



عيوب طفيفة في اللون (لسعة الشمس ولا تؤثر علي اللحم)



- علامات ضغط طفيفة لا تتجاوز 1 سم<sup>2</sup> من إجمالي مساحة السطح

- عيوب طفيفة في الجلد لا تتجاوز



- 1.5 سم طولاً للعيوب ذات الشكل الممدود



- 1 سم<sup>2</sup> من إجمالي مساحة السطح للعيوب الأخرى.

يمكن التسامح بإجمالي قدره 10%، من حيث العدد أو الوزن، في الخوخ أو النكتارين الذي لا يستوفي متطلبات الدرجة الأولى ولكنه يلبي متطلبات الدرجة الثانية. ضمن هذا التسامح، لا يجوز أن يتجاوز إجمالي المنتجات التي لا تلبي متطلبات جودة الفئة الثانية أو الحد الأدنى من المتطلبات، أو المنتجات المتأثرة بالتلف 1%.

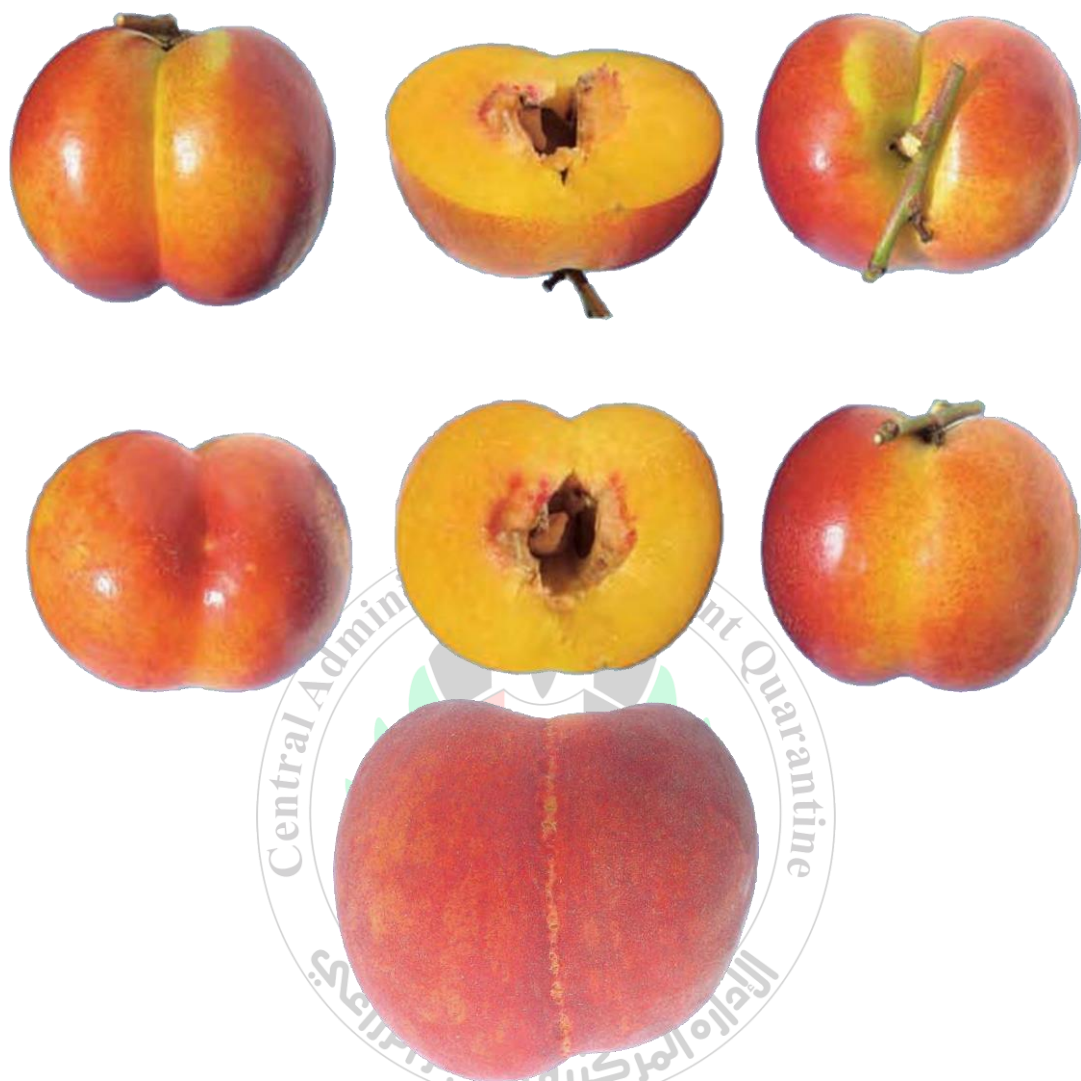


## الدرجة الثانية

تشمل هذه الفئة ثمار الخوخ والنكتارين التي ليست مؤهلة لأن تدرج في الفئتين الأعلى ولكنها تستوفي الحد الأدنى من الشروط الأساسية. المذكورة أعلاه ويجب أن يكون لحمه خالياً من العيوب الجسيمة. يجوز السماح بالعيوب التالية، شريطة أن يحتفظ الخوخ والنكتارين بخصائصهما الأساسية من حيث الجودة وطريقة الحفظ والشكل:



عيوب في الشكل (حسب الصنف)



عيوب في النمو، بما في ذلك انقسام النوى، شريطة أن تكون الثمرة مغلقة واللحم سليماً



عيوب في اللون (لسعة الشمس ولا تؤثر علي اللحم)



كدمات قد تكون متغيرة اللون قليلاً ولا تتجاوز مساحتها الإجمالية 2 سم<sup>2</sup>

- عيوب في القشرة لا تتجاوز امتدادها

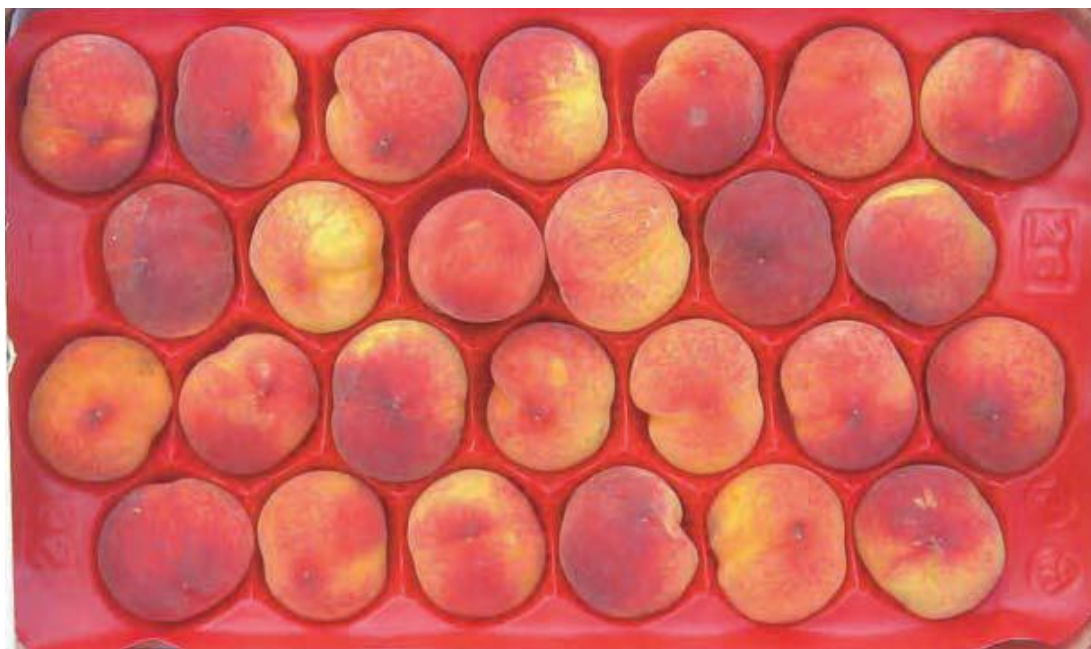


- 2.5 سم طولاً للعيوب ذات الشكل الممدود



- 2 سم<sup>2</sup> مساحة إجمالية للعيوب الأخرى.

يمكن بالتجاوز نسبة إجمالية قدرها 10%، من حيث العدد أو الوزن، من الخوخ أو النكتارين الذي لا يستوفي متطلبات الفئة أو الحد الأدنى من المتطلبات. ضمن هذه النسبة، لا يجوز أن تتجاوز نسبة المنتجات المتأثرة بالتحلل 2%.



## الأحكام الخاصة بالحجم

يجوز تحديد حجم ثمرة الخوخ أو النكتارين بواسطة العدد أو القطر أو الوزن وفقا للممارسات التجارية القائمة، وعندما يكون هذا هو الحال يجب توسيم العبوة وفقا لذلك.

الحجم الأدنى هو 56 مم في فئة "إكسترا" و 51 مم في الفئتين الأولى والثانية، إذا تم تحديده بالقطر، أو 65 جم في فئة "إكسترا" و 85 جم في الفئتين الأولى والثانية، إذا تم تحديده بالوزن.

### الأحكام التالية اختيارية للفئة الثانية.

لضمان تناسق الحجم:

(أ) بالنسبة للفاكهة المحددة بالقطر، يجب ألا يتجاوز الفرق في الحجم بين أصغر وأكبر ثمرة في نفس العبوة:

✓ 5 مم للفاكهة التي يقل قطرها عن 70 مم

✓ 10 مم للفاكهة التي يبلغ قطرها 70 مم فأكثر.

في حال تطبيق رموز الحجم، يجب مراعاة الرموز الواردة في الجدول أدناه.

(ب) بالنسبة للفاكهة المحددة بالوزن، يجب ألا يتجاوز الفرق في الوزن بين أخف وأثقل ثمرة في نفس العبوة:

✓ 30 جم للفاكهة التي يقل وزنها عن 180 جم

✓ 80 جم للفاكهة التي يزيد وزنها عن 180 جم.

في حال تطبيق رموز الحجم، يجب مراعاة الرموز الواردة في الجدول أدناه.

|   | Code | Diameter  |         | or | Weight   |        |
|---|------|-----------|---------|----|----------|--------|
|   |      | From (mm) | to (mm) |    | From (g) | to (g) |
| 1 | D    | 51        | 56      | or | 65       | 85     |
| 2 | C    | 56        | 61      |    | 85       | 105    |
| 3 | B    | 61        | 67      |    | 105      | 135    |
| 4 | A    | 67        | 73      |    | 135      | 180    |
| 5 | AA   | 73        | 80      |    | 180      | 220    |
| 6 | AAA  | 80        | 90      |    | 220      | 300    |
| 7 | AAAA | >90       |         |    | >300     |        |

في جميع الدرجات يُسمح بتجاوز بنسبة إجمالية قدرها 10%، من حيث العدد أو الوزن، من الخوخ أو النكتارين الذي ينحرف حتى 3 مم عن الحجم المشار إليه.

***Monilinia fructigena* (Pers.) Honey*****Monilinia laxa* (Aderh. & Ruhland) Honey**

تظهر أولى أعراض المرض على الأزهار حيث تظهر بقع بنية على البتلات الاسدية أو أعضاء التأنيث وتنتشر بسرعة شاملة كل الزهرة والساق الذي يحملها وتظهر الأعراض على الثمار عندما تقارب النضج، حيث يظهر بقع صغيرة دائرية بنية اللون وتنتشر بسرعة في جميع الاتجاهات وهي إما عاجلاً أو أجلاً تتغطى بخصلة من الجراثيم الكونيدية الرمادية اللون وهذا يعتمد على مدى توفر الرطوبة. هذه الجراثيم تأخذ طريقها خلال جلد الثمرة وهي إما أن تكون مبعثرة أو منظمة في حلقات متحدة المركز على سطح الثمرة. قد يوجد على الثمرة منطقة واحدة كبيرة متعفنة أو عديداً من البقع الصغيرة المتعفنة وأخيراً تصبح الثمرة متعفنة كلية وهي إما أن تجف وتتحول إلى مومياء وتبقى معلقة على الشجرة أو أنها تسقط على الأرض حيث أنها تتحول إلى مومياء أيضاً.





العفن الرمادي Grey Mould Rot

***Botrytis cinerea* Pers.**

تظهر بقع بنية فاتحة أو سمراء تنتشر تدريجياً إلى أسفل من عنق الثمرة. تصبح المناطق المصابة أكثر قتامة بمرور الوقت مع نمو الفطر. يتبع ذلك ظهور نموات الأجسام الحجرية للفطر في مراحل متقدمة من عفن الثمار. تنتقل الإصابة إلى الثمار المجاورة حتى في التخزين البارد لأن الفطر الممرض يمكن أن ينمو (وإن كان ببطء)، في درجات حرارة منخفضة تصل إلى -0.5 درجة مئوية.



## العفن البنسيليوم *Penicillium Mould*

***Penicillium expansum* Link**

***Penicillium digitatum* (Pers.) Sacc.**

***Penicillium italicum* Wehmer**

تظهر الأعراض الخارجية على هيئة بقعة منخفضة من الأنسجة الرخوة والتي تتطور فيما بعد ويظهر نسيج الفطر وجراثيمه تتميز الدقيقية باللون الأزرق / الأخضر، تظهر الأنسجة المصابة مبللة بالماء على السطح الخارجي في وقت لاحق، المناطق المصابة تكون بلون أسمر أو رمادي اللون عند القطع. في المراحل المتقدمة.



العفن الطري

***Rhizopus stolonifer* (Ehrenb.) Vuill.**





*Rhizopus stolonifer*

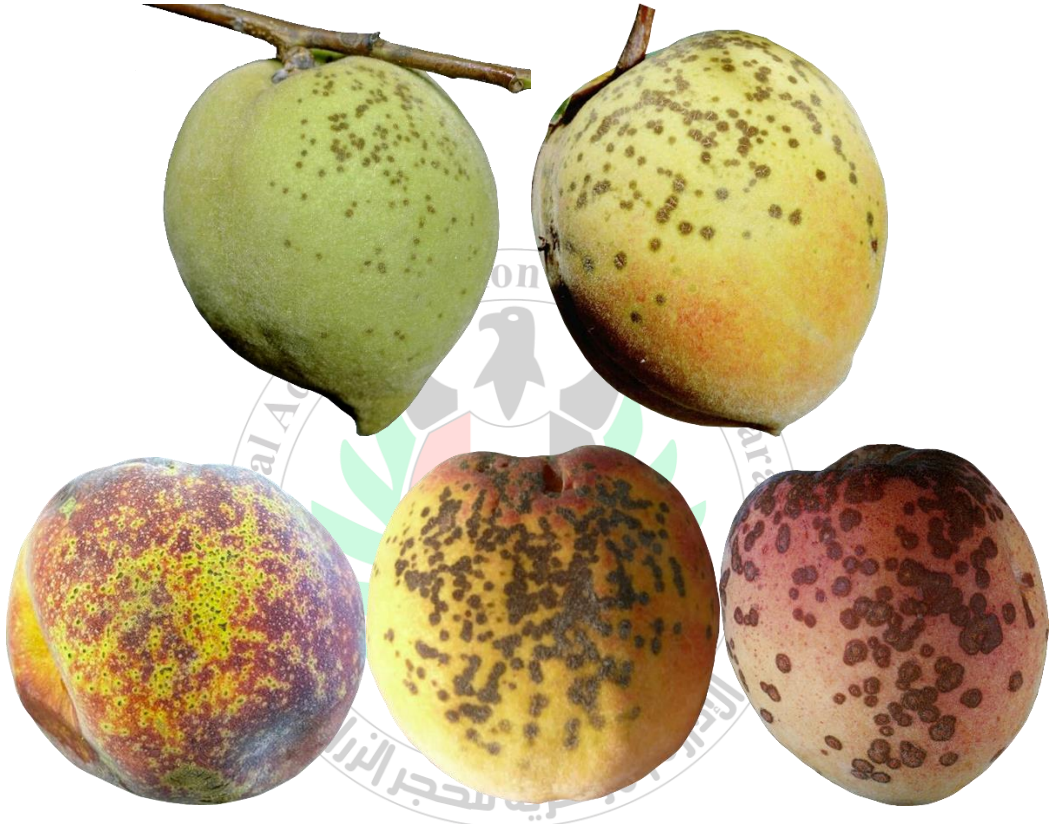
*Mucor spp.*



## جرب الخوخ Peach scab

### *Venturia carpophila* E.E.Fisher

ظهور بقع زيتونية دائرية الشكل على الثمار تصبح غامقة اللون بمرور الوقت . ومع شدة الإصابة يصبح ملمس البقع قطيفياً وتتكون طبقة فليلينية أسفل بقعة الجرب . وقد تصاب الأغصان ولكن البقع تكون بنية فاتحة ببيضاوية الشكل تتحول إلى اللون الغامق مع تقدم الإصابة



## مرض تجعد أوراق الخوخ Peach Leaf Curl

### *Taphrina deformans* (Berk.) Tul.

يصيب الأوراق ويصبح نصل الورقة سميكاً مجعداً بطول العرق الوسطى ، وتصبح الورقة مائلة للاصفرار كما يؤدي لانتفاخ الأغصان ويظهر عليها بعض المواد اللزجة ثم تموت وعند إصابة الأزهار يؤدي إلى تساقطها. مع تقدم الإصابة قد يصيب الثمار في المراحل الأولى مما يؤدي لتشوهها وظهور مساحات مرتفعة مجعدة الملمس (لزجة في بعض الأحيان) على القشرة الخارجية.



## مرض تنقب أوراق الخوخ Peach shot hole

### *Stigmina carpophila* (Lév.) M.B.Ellis

تظهر الإصابة على الأزهار والأغصان والأوراق والثمار والبراعم غير المتفتحة وتظهر على الأوراق بقع مستديرة بنية غامقة تكون ذات حواف محددة سرعان ماتسقط مسببة ثقب في الورقة تتبقع الأغصان ببقع قرمزية تتحول إلى تقرحات ميتة . تظهر على الثمار بقع صغيرة دائرية قرمزية عميقة ثم تصبح مرتفعة وخشنة مع تقدم الإصابة.



### تصمغ الثمار

ينتج عن نقص عنصر البورون



## البياض الدقيقي Peach Mildew

### *Podosphaera pannosa* (Wallr.) de Bary

يصيب المرض الأوراق والأغصان والثمار فتظهر عليها طبقة بيضاء دقيقة من النمو الفطري ثم تنتشر الإصابة على سطح الأوراق مسببة تجعدها ثم يتحول لونها إلى الأصفر ثم البنى ثم تذبل وتسقط. وقليلاً ما تحدث إصابة للأوراق الكبيرة فى السن . وعلى الثمار تظهر الإصابة على شكل بقع بيضاء اللون تتسع مع شدة الإصابة حتى تغطي كل الثمرة ثم يصبح سطح الثمرة جليداً صلباً وقد تتساقط الثمار المصابة وقد لا تسقط ولكن تصبح عديمة القيمة



## الإثراكنوز Anthracnose

### *Colletotrichum gloeosporioides* (Penz.) Penz. & Sacc.

### *Colletotrichum acutatum* J.H.Simmonds

يصيب كل من الأوراق والثمار تتحول الأوراق المصابة إلى اللون الأصفر وتسقط. تكشف الأجزاء المريضة في البداية عن بقع دائرية دقيقة بهالات صفراء، وتصبح فيما بعد غير منتظمة، بنية داكنة تغطي الثمار جزئياً أو كلياً بمراكز منخفضة. يكون المرض شديداً عندما تكون الرطوبة العالية ودرجات الحرارة تتراوح بين 20 و 27 درجة مئوية..



## حشرة الخوخ القشرية البيضاء White Peach Scale

### *Pseudaulacaspis pentagona* (Targioni Tozzetti, 1886)

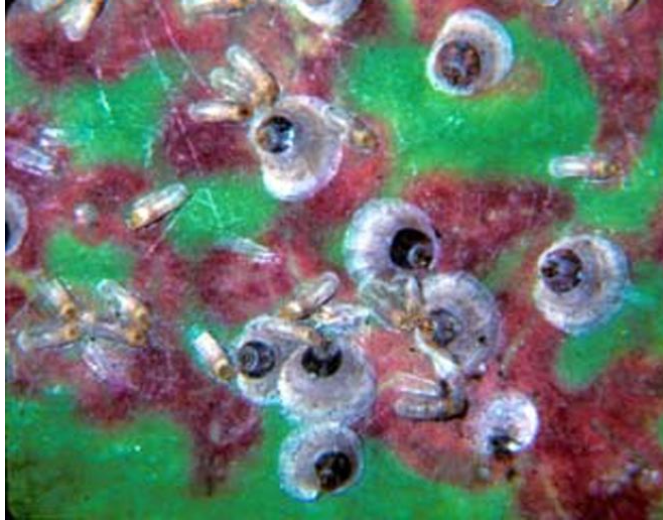
القشرة بيضاء اللون مستديرة إلى بيضاوية الشكل والسرة طرفية لونها برتقالي في بادئ الأمر ثم تميل إلى اللون الرمادي الغامق بعد تمام تكوين القشرة وتتميز قشرة الذكور بشكلها البرميلي الأبيض وفي أحد نهاياتها توجد السرة بلونها الرمادي الغامق. تتركز الإصابة على الأغصان وفي حالة الإصابة الشديدة تظهر الأغصان مغطاة بالقشور البيضاء التي تغطي جميع أغصان الشجرة وفي هذه الحالة تجف بعض أغصان الشجرة أو الشجرة كلها.



## حشرة البرقوق القشرية Olive scale

### *Parlatoria oleae* (Colvée, 1880)

قشرة الأنثى مستديرة أو بيضاوية ومحدبة لونها العادي فاتح، السرة جانبية لونها أسود والأنثى لونها بنفسجي ويوجد الذكر في شرنقة أسطوانية لونها أبيض ويوجد الإنسلاخ الأول عند الطرف.



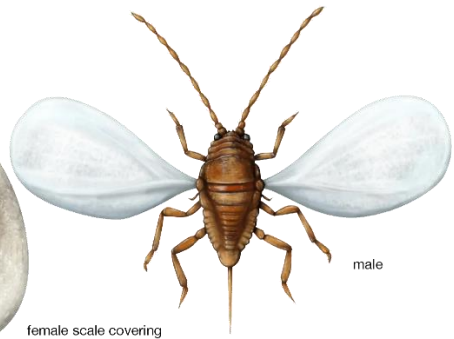
*Lepidosaphes ulmi* (Linnaeus, 1758)



حشرة سان جوزي القشرية San Jose Scale

*Diaspidiotus perniciosus* (Comstock, 1881)

تهاجم الحشرة معظم أنواع الفاكهة وتعمل على اضعاف نمو وتشوية الثمار من قبل الحشرات البالغة والحورية. انها تمتص العصارة من الثمار والاغصان.



female scale covering

***Myzus persicae* (Sulzer, 1776)**

تغذى على عصارة كثيرة من أشجار الفاكهة مثل الخوخ والمشمش والبرقوق والليمون البلدي والجريب فروت والبرتقال بأصنافه المختلفة والجوافة - ونباتات الخضر خاصة نباتات العائلة الباذنجانية والبقولية والصليبية والقرعية والمركبة والخبازية ويعتبر من أهم آفات البطاطس كما أنه يصيب عديد من الحشائش، ولا تتوقف الإصابة على إمتصاص عصارة النبات بل تتعداه إلى نقل بعض الأمراض الفيروسية لكثير من النباتات المصابة

أعراض الإصابة على الخوخ:

تظهر الإصابة مع ظهور النموات الحديثة للأوراق حيث تظهر بصورة واضحة على النموات الطرفية مسببة تجعد والتفاف الأوراق مع ظهور إفرازات عسلية قد تؤدي لتشوة الثمار عند الإصابة المبكرة يجذب إليها كثير من حشرات الذباب والنحل.



***Pterochloroides persicae* (Cholodkovsky, 1898)**

يصيب هذا النوع أشجار الخوخ والبرقوق والمشمش في بداية الربيع وتتركز الإصابة على جذوع الأشجار والأفرع السميكة وتشاهد الحشرات متراسة بجوار بعضها على الجزء المصاب تتمص غذائها من خلال القلف السميكة وتفرز الحشرات مادة عسلية تغطي جذوع وفروع الشجرة المصابة وينمو الفطر عليها فيسود لونها ويشاهد أيضاً تساقط بعض الافرازات العسلية هذه على الأرض تحت الأشجار المصابة فينمو عليها الفطر الأسود وعموماً فإن الإصابة بهذا النوع من المن لا تكون عامة على جميع الأشجار بل تكون الإصابة على عدد قليل من الأشجار في المزرعة . ولذلك فإنه يمكن القضاء عليها جيداً بسحقها بخرقعة من وقت لآخر في أماكن تجمعها على الأفرع وجذوع الأشجار.

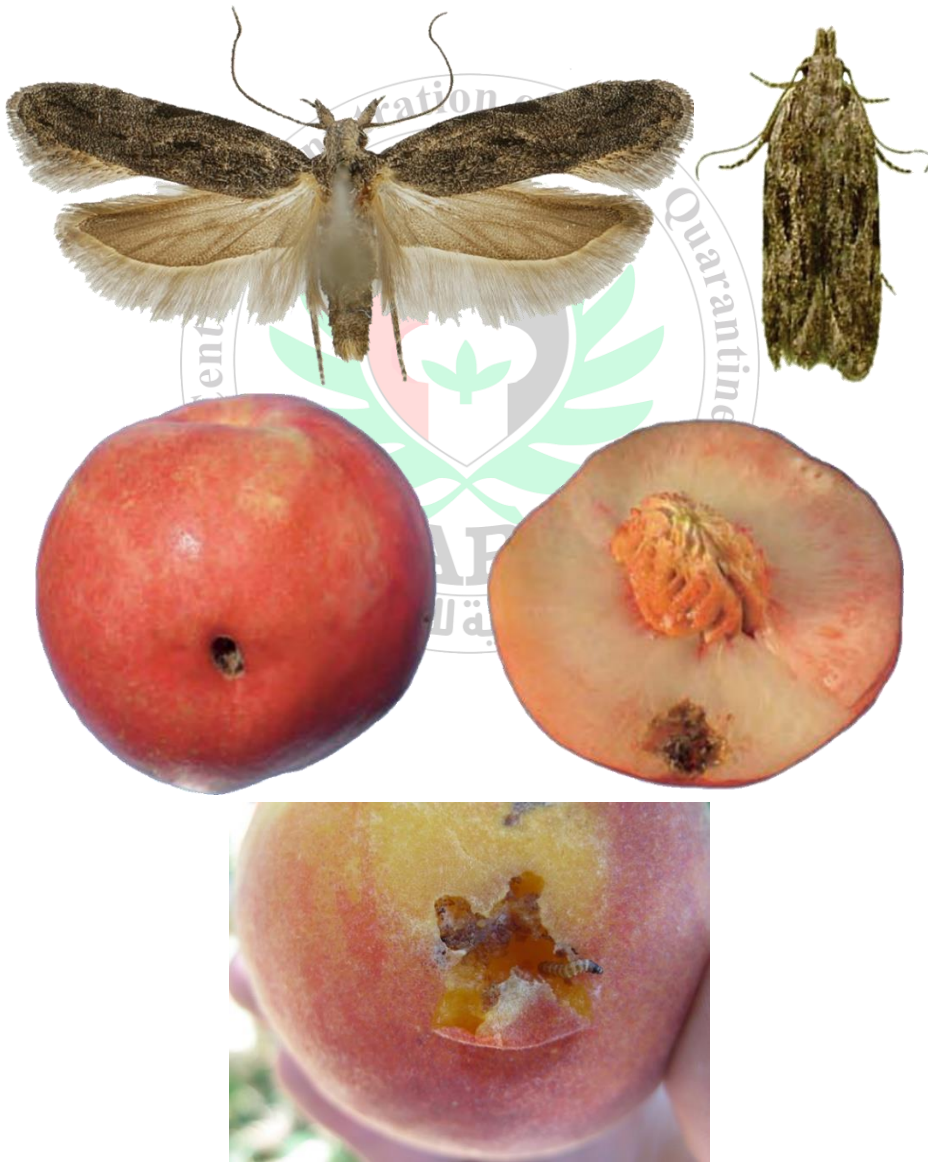


## ثاقبة براعم الخوخ Peach Twig Borer

*Anarsia lineatella* Zeller, 1839

أهم عوائلها فى مصر الخوخ والمشمش واللوز حيث تتغذى اليرقات على البراعم والنموات الحديثة فتسبب موتها كما تحفر اليرقات داخل الثمار وتسبب تلفها. وتسبب أضراراً إقتصادية كبيرة إذا لم يتم مكافحتها

الحشرات البالغة فراشة صغيرة لونها رمادي غامق تتميز بوجود بقع وخطوط ذات لون رمادي غير منتظم الشكل. طولها حوالى ٨ ملم والمسافة بين طرفي الجناحين منبسطين نحو ١٦ ملم . الرأس مستديرة والملامس تتحنى إلى خلف الرأس حيث تشبه القرون.





## ذباب الفاكهة

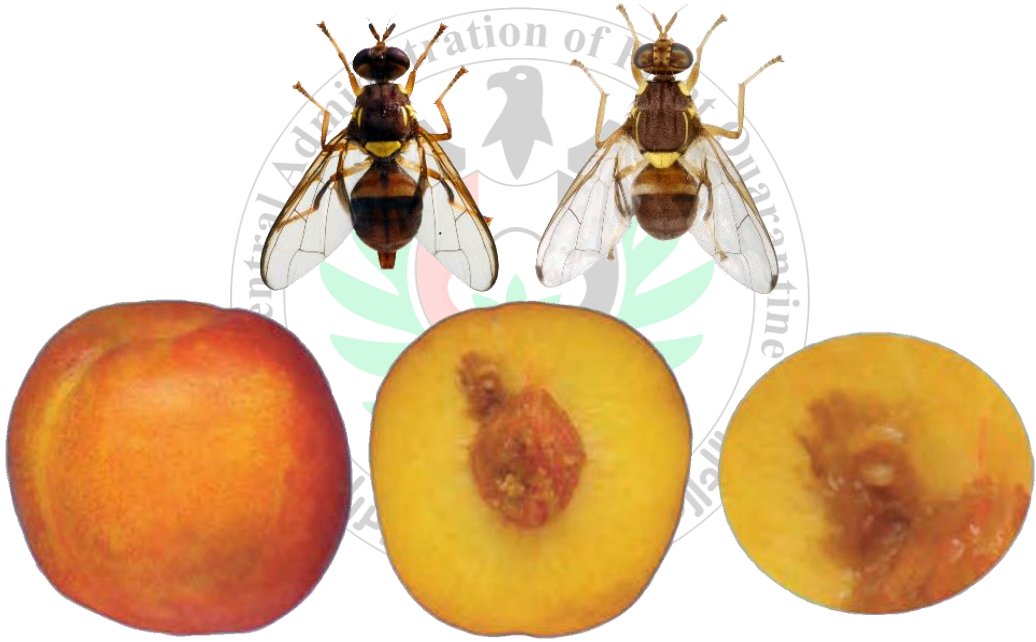
ذبابة فاكهة البحر المتوسط

*Ceratitis capitata* (Wiedemann, 1824)



ذبابة ثمار الخوخ

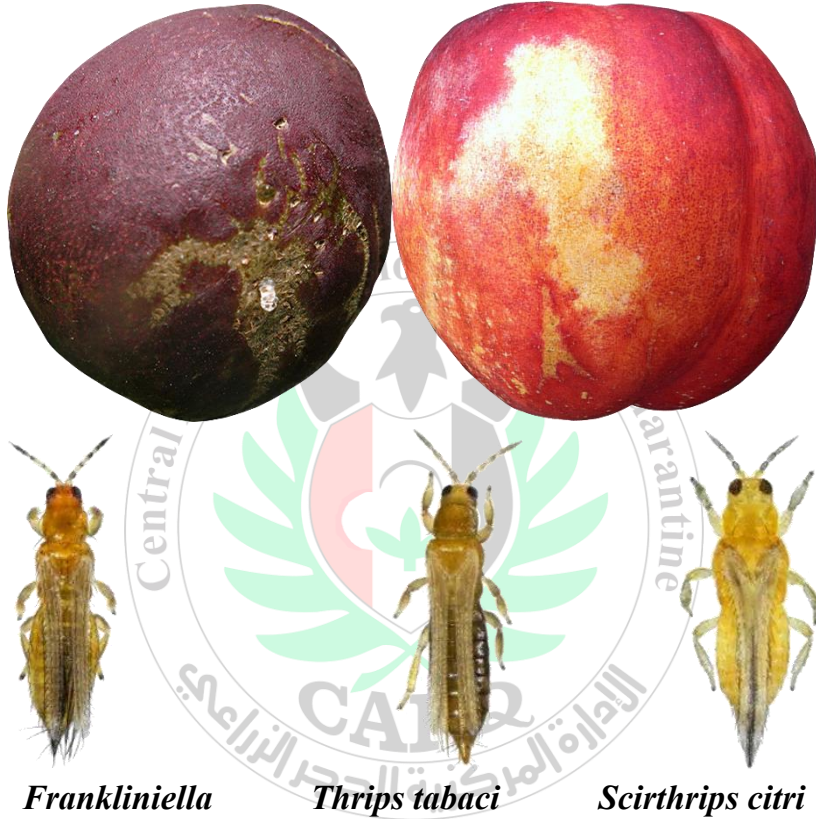
*Bactrocera zonata* (Saunders, 1842)



تصيب الأنثى الثمار وهي في مرحلة النضج حتى تستطيع اليرقات التغذية، تثقب الأنثى جدار الثمرة بواسطة آلة وضع البيض الواخزة لتضع البيض، بعد فقس البيض تخرج اليرقات وتتجول داخل الثمرة و تتغذى داخل الثمرة على البذور وتتلغ جزء كبير من البذور ويستمر نمو اليرقات وتجولها داخل الثمرة تصبح الثمرة لينة رخوة ومتخمرة. وتتلون المنطقة المحيطة بمكان الوخز بألوان مختلفة، وتظهر الإصابة كهالة باهتة حول مكان الوخزة تبدأ بالإتساع ويميل اللون إلى الأصفرار فتظهر في البرتقالي باللون الأحمر إلى الأصفر المخضر، وبمجرد الضغط على منطقة الإصابة تتمزق الأنسجة ويخرج سائل منها يكون واضح كما تساعد أماكن الوخز على دخول الفطريات والبكتيريا. وتؤدي الإصابة إلى تعفن وتلف الثمار وسقوطها

## التريس

توجد الحوريات والحشرات الكاملة على السطح السفلى للأوراق وتظهر بقع فضية نتيجة لتغذية الأفراد مسببة جفاف الورقة وسقوطها. وتبدو الأوراق المصابة مجعدة ومنحنية حوافها لأعلى. وعند شدة الإصابة تتحول الأوراق إلى اللون الأبيض وتجف وتموت وتؤثر الإصابة على الأوراق والثمار فتبدو الثمار مجعدة مما يقلل من القيمة التسويقية للمحصول.



*Frankliniella*

*Thrips tabaci*

*Scirthrips citri*

## إبرة العجوز Earwigs

### *Labidura sp.*

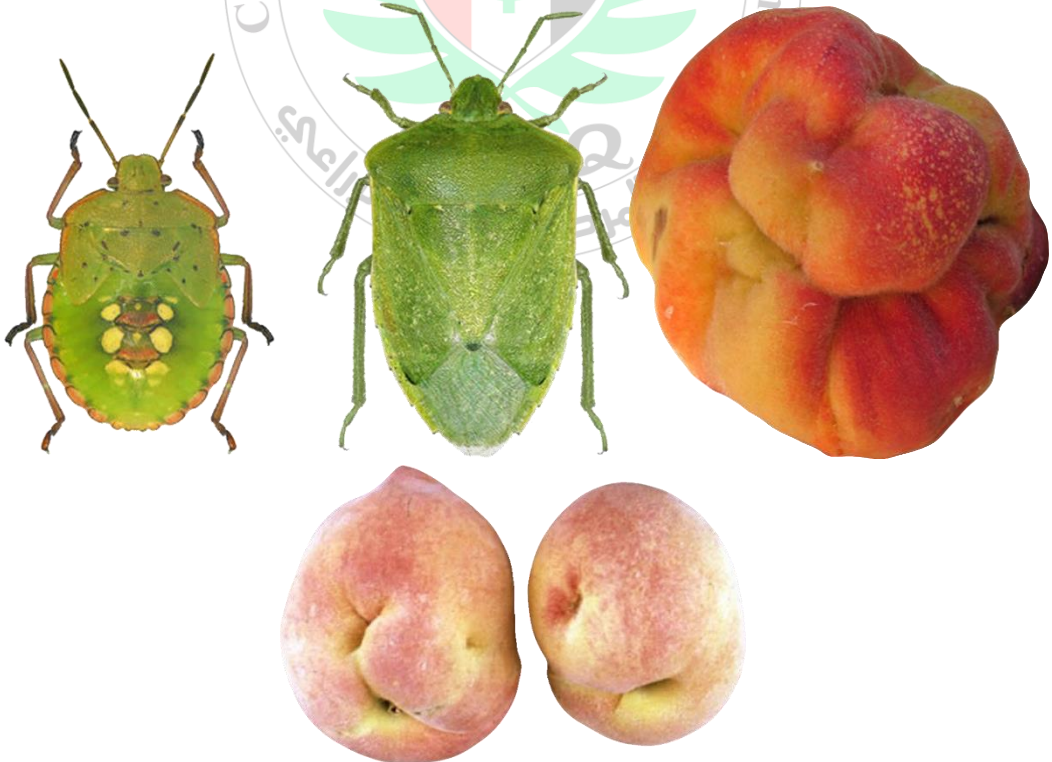
حشرة إبرة العجوز من الحشرات ليلية النشاط في معظم الحالات، تتغذى حشرة إبرة العجوز على المواد الحيوانية أو النباتية، فحشرات هذه الرتبة آكلات أعشاب حرة المعيشة، أو آكلات لحوم بعضها مجنح والبعض آخر عديم الأجنحة.

أجزاء الفم قارضة، الجناحان الأماميان قصيران غطائيان، وذو قوام جلدي (Tegmina)، والجناحان الخلفيان كبيران وغشائيان وينطويان إنطواءً مروحياً وقت الراحة، يوجد بمؤخرة البطن زوج من القرون الشرجية غير المقسمة لحلقات ومتحورة إلى ملقطين قرنيين ويستعملان في الهجوم والدفاع، الرسغ مكون من 8 عقل في الأنثى، بينما في الذكر يتكون الرسغ من 10 عقل، آلة وضع البيض غير موجودة، قرن الاستشعار خيطي متضاعف التمثيل.



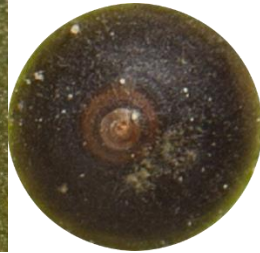
*Nezara viridula* (Linnaeus, 1758)

تتغذى الحشرات الكاملة والحوريات على العصير الخلوي للنبات العائل، مستخدمة في ذلك أجزاء فمها الثاقب الماص، وكذلك فهي تتغذى أيضاً على العصير الخلوي للساق وعروق الأوراق. الحشرة البالغة ذات لون أخضر زاهي مشوب بصفرة، الجسم بيضاوي، السطح العلوي مضغوط، والسطح السفلي محدباً، تمتد الحلقة الصدرية الأخيرة لتغطي معظم السطح العلوي البطني، يصل طولها من 1 – 2 سم تقريباً وعرضها حوالي 0.6 – 1 سم، عدد عقل قرون الإستشعار 5 عقل، رسغ الأرجل مكون من 3 عقل، ويمكن تمييز الذكور عن الإناث، بأن نهاية البطن في الذكر بها شق وسطي بينما في الأنثى كاملة الإستدارة، وكذلك فإن الذكر أصغر قليلاً في الحجم من الأنثى. تتغذى أطوار حشرة البقة الخضراء الضارة (الحورية — الحشرة الكاملة) على امتصاص العصارة النباتية من جميع أجزاء النبات بما في ذلك الساق وعروق الأوراق، تفضل الحشرة الكاملة أن تتغذى على الأجزاء الثمرية والقمم النامية والأوراق والأفرع الغضة مما يؤدي إلى إصابة الأوراق وتشوهها وظهور البقع عليها ثم جفافها وسقوطها. كما تؤدي إصابة القمم النامية إلى تشوهها وجفافها وسقوطها. قد تتشوه الثمار خاصة عند الإصابة المبكرة.



الحشرة القشرية السوداء

*Chrysomphalus aonidum* (Linnaeus, 1758)



البق الدقيقى المصرى الدقيقى

*Icerya aegyptiaca* (Douglas, 1890)



بق الموالح الدقيقى Citrus Mealybug

*Planococcus citri* (Risso, 1813)



بق الهبسكس الدقيقى Pink Hibiscus Mealybug

*Maconellicoccus hirsutus* (Green, 1908)

Syn. *Phenacoccus hirsutus* Green, 1908



## الأكاروسات

العنكبوت الأحمر العادي

*Tetranychus urticae* Koch, 1836

أكاروس الحلويات المبطلط

*Cenopalpus lanceolatisetae* (Attiah, 1956)

أكاروس الحلويات الأحمر

*Panonychus ulmi* (Koch, 1836)

أكاروس الخوخ الفضي

*Aculus fockeui* (Nalepa & Trouessart, 1891)

### Plum rust mite

ظهور بقع صفراء على الأوراق وبجوار العرق الوسطى ويصيب الثمار فيلاحظ وجود بقع صفراء تتحول إلى بنية اللون وتظهر الأوراق المصابة بشكل غير عادي حيث يتجدد شكلها وبصفة خاصة الأوراق الحديثة النمو وتتطوي حافة الأوراق على نفسها وفي حالة شدة الإصابة تجف الأوراق وتسقط وعند إصابة الثمار تظهر الثمرة بلون باهت وناعمة الملمس ويتشوه شكل الثمار ويفرز بعض الأكاروسات خيوط عنكبوتية خاصة في فصل الشتاء وتلاحظ هذه الخيوط وهي تغطي معظم الأوراق المصابة.



العنكبوت الأحمر العادي

## الدول وشروط تصدير الخوخ الاشتراطات العامة

- يراعي أن يكون المحصول المعبأ والمصدر من مصدر معلوم وموثوق به مالم لم يكن هناك تعليمات خاصة باعتماد المزرعة.
- يجب أن يكون المحصول المصدر نظيف وخالي من الآفات أو التربة الزراعية أو الأجزاء الخضرية والأوراق والافرع الغضة أو الجافة.
- يجب أن تكون العبوات جديدة ونظيفة ومتماثلة في كل لوط.
- يجب أن تكون اللوطات المصدرة معدة اعداد نهائي للتصدير على أن يتم وضع البيانات الدالة على اللوط (رقم اللوط - اسم المنتج - اسم الصنف أن وجد - المنشأ - وزن العبوة قائم - وزن العبوة صافي - عدد العبوات - اسم الشركة المصدرة - اسم الشركة المستوردة) كما يراعي طباعة كارت التتبع ووضعه في مكان ظاهر علي العبوات.
- يطبق على الرسالة سلسلة من الإجراءات المتتالية وفقاً لاشتراطات التصدير حتي الشحن الأمر الذي يلزم معه تجزئة الرسالة بالشكل الذي يتناسب مع طريقة الشحن سواء في حاويات أو برادات أو سفن...الخ بحيث يكون كل جزء أقل أو يساوي استيعاب وحدة الشحن.
- مكان التعبئة يجب أن يكون نظيف وخالي تمام من الآفات الزراعية أو العامة.
- يراعي التزام العاملين باشتراطات الصحة والسلامة المهنية.
- يجب وضع اللوطات الجاهزة للفحص في أماكن مخصصة للحفاظ مثل المخازن جيدة التهوية أو تحت التبريد ولا يجوز وضع اللوطات الجاهزة للفحص في ساحات مكشوفة أو أماكن غير مجهزة لذلك.
- يجب أن يكون مكان الفحص مجهز لذلك ويتوفر فيه (الإضاءة - تراكيبات للفحص).
- يراعي اتباع إرشادات لجنة الفحص وتمكينهم من الفحص الجيد للرسالة
- يجب أن تكون الحاويات ووسائل النقل نظيفة وليس بها أي مخلفات
- يراعي التقدم للحصول على شهادة الصحة النباتية فور تصدير الرسالة مع ضرورة وجود مستند معتمد يفيد بالتصدير الفعلي للرسالة وخلال أربعة عشر يوماً من الشحن.
- يراعي تطبيق الشروط والأحكام المنصوص عليها بقانون الزراعة رقم 53 لسنة 1966 و قرار وزير الزراعة رقم 562 لسنة 2019 وجميع القرارات الوزارية الصادرة في هذا الشأن مع الالتزام بتطبيق قوانين الدولة المستوردة.

## محطات التعبئة

- يشترط أن يتم الفحص والتعبئة داخل محطات أو مراكز تعبئة معتمدة وفقاً للقرار 386 لسنة 2021.



## الحاصلات المكودة

- يشترط أن يتم التصدير من ناتج مزرعة معتمدة ومكودة علي أن يتم إدراج اسم الصنف وموقع المزرعة (محافظة — مركز — قرية أن وجدت) علي أن يتم كتابة كود المزرعة وإرفاق مستند التخصيص ضمن مرفقات الطلب علي أن تدون الكمية المخصصه ورقم طلب الفحص عليه.

## سحب عينات لتحليل متبقيات المبيدات

- تطبق علي (الإمارات — الكويت — البحرين — العراق — سلطنة عمان)

- يتم سحب عينة بحجم 3-5 كجم من من اللوطات المعدة للتصدير من خلال لجنة الحجر الزراعي بحد أقصى 30 طن للعينة ومدة صلاحية الشهادة 15 يوم من تاريخ صدورها ولا يسمح بالتخصيص علي شهادة التحليل. وفي حالة الشحن الجوي يتم ويجوز التخصيص علي شهادة التحليل وتكون الصلاحية بحد أقصى 7 ايام من تاريخ صدورها أو نفاذ الكمية ايهما أقرب.

## دول التي ينطبق عليها الاشتراطات العامة فقط

|   |          |   |            |   |                 |
|---|----------|---|------------|---|-----------------|
|    | البحرين  |    | الامارات   |    | السعودية        |
|    | الكويت   |    | العراق     |    | تونس            |
|    | ليبيا    |    | قطر        |    | عمان            |
|   | سوريا    |   | رنيون      |   | فلسطين          |
|  | موريشيوس |  | ماليزيا    |  | مالديف          |
|  | الكونغو  |  | الجابون    |  | اوغندا          |
|  | غينيا    |  | غانا       |  | جيبوتي          |
|  | كينيا    |  | كوت ديفوار |  | زامبيا          |
|  | سنغافورة |  | هونج كونج  |  | نيجيريا         |
|  | أوكرانيا |  | كازاخستان  |  | بنجلاديش        |
|  | روسيا    |  | تركيا      |  | المملكة المتحدة |

وعند طلب التصدير لدولة ليست ضمن هذه القائمة يلزم إحضار إذن إستيراد من الدولة ومراجعة إدارة خدمة المصدرين لتطبيق الاشتراطات الواردة به.

✓ الاشتراطات العامة.

✓ محطات التعبئة



✓ الاشتراطات العامة.

✓ محطات التعبئة

✓ المحاصيل المكودة

أولاً: في حالة التصدير من مزرعة معتمدة

التصدير من مزرعة مكودة ومعتمدة وتم فحصها مرة على الأقل شهرياً قبل التصدير بثلاثة أشهر متتالية

The consignment complies with Annex VII of Regulation (EU) №. 2019/2072 as amended by COMMISSION IMPLEMENTING REGULATION (EU) 2022/959 as follows- :

.61c no signs of Tephritidae as referred to in point 77 of table 3, Part A of Annex II, to which those fruits are known to be susceptible, have been observed at the place of production and in its immediate vicinity since the beginning of the last complete cycle of vegetation, on official inspections carried out at least monthly during the three months prior to harvesting, and none of the fruits harvested at the place of production has shown, in appropriate official examinations, signs of the relevant pest and information on traceability is included in the

, مع كتابة كافة بيانات المزرعة وموقعها بشهادة الصحة النباتية وذلك في  
لأغراض التتبع

.62(a) the fruits originate in a country recognised as being free from Thaumatotibia leucotreta (Meyrick) in accordance with the relevant International Standards for Phytosanitary Measures, provided that this freedom status has been communicated in advance in writing to the Commission by the national plant protection organisation of the country of origin .

ثانياً: في حالة المعالجة بالتبريد

The consignment complies with Annex VII of Regulation (EU) №. 2019/2072 as amended by COMMISSION IMPLEMENTING REGULATION (EU) 2022/959 as follows- :

61 .d have been subjected to an effective systems approach or an effective post-harvest treatment to ensure freedom from Tephritidae as referred to in point 77 of table 3, Part A of Annex II, to which those fruits are known to be susceptible, and the use of a systems approach or details of the treatment method are indicated on the phytosanitary certificate, provided that the systems approach or the post-harvest treatment method has been communicated in advance in writing to the Commission by the national plant protection organisation of the third country concerned ;'.

مع كتابة كافة بيانات المعالجة بشهادة الصحة النباتية

The consignment treated with Cold treatment 1.67 °C for 16 days .

62. (a) the fruits originate in a country recognised as being free from *Thaumatotibia leucotreta* (Meyrick) in accordance with the relevant International Standards for Phytosanitary Measures, provided that this freedom status has been communicated in advance in writing to the Commission by the national plant protection organisation of the country of origin.

**الأردن**



✓ الاشتراطات العامة.

✓ محطات التعبئة

✓ الحصول علي إذن إستيراد لكل شحنة

**سيشيل<sup>4</sup>**



✓ الاشتراطات العامة.

✓ محطات التعبئة

✓ الحصول علي إذن إستيراد لكل شحنة

✓ الإقرار الإضافي:

The consignment has been inspected and found free from fruit flies, in particular *Ceratitis*, *Dacus Anastrepha*, *bactrocera* and *carpomyia* species and free from San Jose Scale.

<sup>4</sup> منشور 10 لسنة 2018م



الملاحق



### أصناف الخوخ الموجودة في ج.م.ع

|   | Variety Names  | قرار التسجيل<br>أو الحماية | رقم<br>شهادة<br>الحماية | الجهة صاحب الصنف  | ملاحظات                |
|---|----------------|----------------------------|-------------------------|---|------------------------|
| 1 | Supechfifteen  | 1453<br>21-8-2011          | 50                      | Sun World International LLC.                                    |                        |
| 2 | Plazanomel     | 480<br>28-3-2012           | 76                      | Planasa Plantas De Navarra S.A.                                 |                        |
| 3 | Placastamel    | 480<br>28-3-2012           | 77                      | Planasa Plantas De Navarra S.A.                                 |                        |
| 4 | Plawhite 5     | 922<br>27-6-2012           | 80                      | Planasa Plantas De Navarra S.A.                                 |                        |
| 5 | Platurno 5     | 476<br>23-9-2020           | 399                     | Plantasa Plantas De Navarra S.A. (Planasa) Sociedad Unipersonal |                        |
| 6 | ElShami        |                            |                         |   | الشامي                 |
| 7 | Alhijazi       |                            |                         |   | حجازي                  |
| 8 | Alsultani      |                            |                         |   | سلطاني                 |
| 9 | Sinai early    |                            |                         |   | سيناء مبكر             |
| 1 | Sinai late     |                            |                         |   | سيناء متأخر            |
| 1 | Almog          |                            |                         |   | الموج                  |
| 1 | Flordaprince   |                            |                         |   | فلوريدا<br>برنس        |
| 1 | Mawi           |                            |                         |   | ماوي                   |
| 1 | Nilie          |                            |                         |   | نيلي                   |
| 1 | Earligrande    |                            |                         |   |                        |
| 1 | Desert Red     |                            |                         |   |                        |
| 1 | Tropic Snow    |                            |                         |   |                        |
| 1 | Swelling       |                            |                         |   |                        |
| 1 | Tonic sweet®   |                            |                         |   |                        |
| 2 | Summerset      |                            |                         |   |                        |
| 2 | Early Swelling |                            |                         |   |                        |
| 2 | Mit Ghamr      |                            |                         |   | سلالة الخوخ<br>ميت غمر |

### أصناف النكتارين الموجودة في ج.م.ع

|     | Variety Names  | قرار التسجيل أو الحماية | رقم شهادة الحماية | الجهة صاحب الصنف  | ملاحظات |
|-----|----------------|-------------------------|-------------------|---|---------|
| 1-  | Florida 2/7    |                         |                   |   |         |
| 2-  | Florida 5/14   |                         |                   |   |         |
| 3-  | Florida 6/3    |                         |                   |   |         |
| 4-  | Panamint       |                         |                   |   |         |
| 5-  | Sunred         |                         |                   |   |         |
| 6-  | Arm King       |                         |                   |   | أرم كنج |
| 7-  | Festival       |                         |                   |   | فيسيفال |
| 8-  | Royal gem      | 646<br>18-4-2011        | 44                | Culdevco (PTY) LTD  |         |
| 9-  | Skye           | 2251<br>26-12-2011      | 71                | Star grow cultivar development (PTY) LTD                        |         |
| 10- | Sunectwentyone | 1589<br>14-9-2011       | 52                | Sun World International Llc                                     |         |
| 11- | Sunectwentytwo | 2233<br>29-1-2016       | 213               | Sun World International Llc                                     |         |
| 12- | Plablanec      | 1643<br>25-9-2011       | 53                | Planasa Plantas De Navarra S.A.                                 |         |
| 13- | Pladiezneec    | 992<br>27-6-2012        | 79                | Planasa Plantas De Navarra S.A.                                 |         |
| 14- | Zincal 11      | 476<br>23-9-2020        | 398               | Plantasa Plantas De Navarra S.A. (Planasa) Sociedad Unipersonal |         |

### أصناف الخوخ المبلط

#### Donut (Flat; Doughnut; Donut; Saturn) Peache

|    | Variety Names | قرار التسجيل أو الحماية | رقم شهادة الحماية | الجهة صاحب الصنف | ملاحظات |
|----|---------------|-------------------------|-------------------|------------------|---------|
| 1- | Bento         |                         |                   |                  | بنتو    |

\* هذه القائمة تخضع للتحديث والمراجعة المستمرة